



# Generalforsamling

**2021**



**Torsdag den 18. marts 2021**

**kl. 16.00 virtuelt**

## Lolland-Falsters Lærerforening

### Kredsstyrelsen



**Birger H. Petersen**

Formand  
Kongresdelegeret

bipe@dlf.org

**Susanne Køhler**

Næstformand  
Kongresdelegeret  
Fælles TR Lolland

suko@dlf.org

**René Rygaard Jensen**

Kongresdelegeret  
Fælles TR Guldborgsund

rrje@dlf.org

**Kim Due Christiansen**

Kasserer  
Formand for Organisationssudvalget  
Sekretær for kredsstyrelsen  
1. suppl. Kongresdelegeret

kdch@dlf.org

**Birgitte Bertelsen**

Formand for Undervisningsudvalget  
3. suppl. Kongresdelegeret

bibe@dlf.org

**Bo Groth Rasmussen**

Formand for Arbejdsmiljøudvalget  
2. suppl. Kongresdelegeret

bgra@dlf.org

## Indholdsfortegnelse

Velkommen til generalforsamling i Lolland-Falsters Lærerforening .....	3
Forretningsorden for generalforsamling i Lolland-Falsters Lærerforening.....	4
Legatet Marie Sofie Kristine Pedersens Minde .....	5
Dagsorden.....	6
Beretninger .....	7
Guldborgsund kommune.....	7
Lolland Kommune.....	10
Arbejds miljøudvalget.....	13
Arbejds miljøpolitik for Lolland-Falsters Lærerforening 2021-2023 .....	18
Undervisningsudvalget .....	21
Organisationsudvalget.....	23
Fraktion 4.....	25
Beretning - Regnskab 2020 og budget 2021 .....	26
Regnskab 2020, Særlig Fond.....	33
Budget 2021, Kreds 068: .....	34
Resultatopgørelse for 2020, Lolland-Falsters Lærerforening.....	39
Regnskab 2020, Lolland-Falsters Lærerforening .....	40
Balance pr. 31. december 2020, Lolland-Falsters Lærerforening .....	44
Resultatopgørelse for 2020, Særlig fond § 13 .....	45
Regnskab 2020, Særlig fond § 13.....	45
Balance pr. 31. december 2020, Særlig fond § 13 .....	47
Budget 2021, Lolland-Falsters Lærerforening .....	48
Kontingent 2021 .....	51
Budget 2021, Særlig fond § 13 .....	52

## Velkommen til generalforsamling i Lolland-Falsters Lærerforening

Endnu engang spiller Coronaen en væsentlig rolle i Lolland-Falsters Lærerforenings generalforsamling. Denne gang først og fremmest på den måde generalforsamlingen afvikles på, nemlig som en virtuel generalforsamling. Det giver nogle muligheder, men også nogle begrænsninger. Alle formalia og vedtægtsregler vedr. afviklingen af generalforsamlingen skal naturligvis overholdes også ved en virtuel afvikling. Det vil kredsstyrelsen gøre alt, hvad der er i dens magt, for at overholde – og så krydse fingre for, at den bagvedliggende teknologi holder hele vejen.

Nærværende generalforsamlingsudsendelse giver dig mulighed for at forberede dig til generalforsamlingen ved at læse de skriftlige beretninger, orientere dig i foreningens regnskab og forslag til budget, tage stilling til kredsstyrelsens eventuelle forslag til vedtægtsændringer og meget mere.

Du har mulighed for på forhånd at overveje og forholde dig til nogle af de beslutninger og handlinger, kredsstyrelsen har taget i det forløbne år samt de forslag, der fremgår af denne skrivelse. Medbring selv de sider du vil anvende under generalforsamlingen.

Med vedtagelsen af en central arbejdstidsaftale, A20, står vi i en helt ny situation med et meget bedre afsæt for at prioritere anvendelsen af lærernes arbejdstid. Dette forstærkes yderligere af, at vi igen har indgået lokale arbejdstidsaftaler i begge kommuner. Lokalaftaler der bygger oven på A20, og denne gang uden ”solnedgangsklausul”.

LFL er meget tilfredse med begge aftaler, og vi ser frem til udmøntningen på skoler og arbejdspladser. Vi er derfor i fuld gang med at klæde TR og AMR på til at klæde jer - medlemmerne - på til at omsætte aftalen i praksis i forbindelse med planlægningen af næste skoleår. De, og I, spiller en afgørende rolle for, at det bliver en succes. Der er mange håndtag og ”skal” i A20, men også nye ubetradte områder, der skal betrædes. Mulighederne er der – og de er store. Jeg opfordrer til, at I griber stafetten, engagerer jer og støtter op om jeres tillidsvalgte.

Som medlem af Lolland-Falsters Lærerforening kan du også forholde dig til udfordringerne og medvirke til at skabe positive resultater. Det kan du gøre ved at deltage i debatten på skolen, på faglig klub, i kommunens politiske liv og i den offentlige debat.

På generalforsamlingen får du også mulighed for at deltage i debatten ved at drøfte årets begivenheder, forholde dig til kredsstyrelsens indsatser og evt. foreslå konkrete handlinger, der kan ruste kredsstyrelsen til det kommende års arbejde.

Jeg opfordrer dig til at deltage og bruge din demokratiske ret til at stille spørgsmål, debattere og i øvrigt deltage i de beslutninger der bliver taget på generalforsamlingen.

**Log venligst på i rigtig god tid.** Virtuel medlemskontrol vil tage længere tid.

På gensyn d. 18/3 kl. 16.00.

*Birger Petersen, Formand*

## Forretningsorden for generalforsamling i Lolland-Falsters Lærerforening

1.  
Generalforsamlingen åbnes af formanden, der leder valget af referent, stemmetællere og dirigent.
2.  
Generalforsamlingen afvikles efter den udsendte dagsorden. Generalforsamlingen kan dog udsætte og senere genoptage de på dagsordenen opførte punkter.
3.  
Under generalforsamlingen kan kredsstyrelsen forlange debatten afbrudt for at holde et kort kredsstyrelsesmøde.
4.  
Dirigenten påser, at behandlingen af dagsordenens punkter fremmes, og at god parlamentarisk orden opretholdes.
5.  
Talere får ordet i den rækkefølge, de indtegnes hos dirigenten. Dog kan formanden og forslagsstilleren når som helst efter et indlæg begære ordet, ligesom dirigenten kan tillade en kort svarreplik.
6.  
Dirigenten kan med forsamlingens tilslutning bestemme, at taletiden begrænses. Formanden og forslagsstilleren vil dog være undtaget fra en sådan bestemmelse.
7.  
Dirigenten eller et medlem kan stille forslag om, at debatten afsluttes efter de indtegnede talere. Træffes en sådan beslutning af forsamlingen, kan kun formanden og forslagsstilleren yderligere få tildelt ordet for en afsluttende bemærkning.
8.  
Forslag og ændringsforslag skal indleveres skriftlige til dirigenten. Dirigenten afgør, i hvilken rækkefølge forslag og ændringsforslag skal sættes til afstemning efter princippet: Det mest vidtgående forslag sættes til afstemning først.
9.  
Alle afgørelser træffes ved almindeligt stemmeflertal - jævnfør dog vedtægternes bestemmelser om 2/3 flertal.
10.  
Afstemning kan foregå ved håndsoprækning, men skal være skriftlig, hvis dirigenten eller 10 % af de fremmødte ønsker det. Dog skal personvalg, hvor der er flere kandidater, altid ske ved skriftlig afstemning.
11.  
Ved personvalg kan fraværende ikke bringes i forslag, med mindre villighed til at modtage valg foreligger skriftligt.

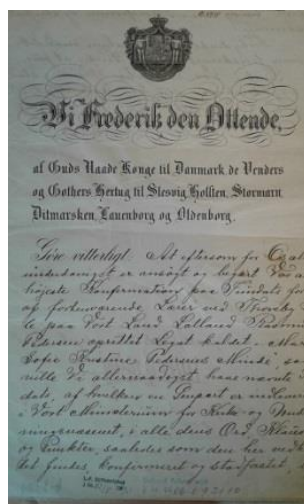
12.

Kun de fremmødte medlemmer kan stemme. Der kan således ikke stemmes med fuldmagt.

13.

Tvivelsspørgsmål, der ikke kan afgøres af denne forretningsorden eller Lolland-Falsters Lærerforenings vedtægter, afgøres af dirigenten.

.....



## Legatet Marie Sofie Kristine Pedersens Minde

Et antal legatportioner er ledige. Legatet kan søges som **boligstøtte** til "enker efter og ugifte døtre af folkeskolelærere i Lolland Falster Stift, eller pensionerede folkeskolelærere i samme sted fra". Portionerne uddeles til kvinder, hvor legatet skønnes "at ville blive en væsentlig støtte under selvforsorg", f.eks. til kvinder under uddannelse.

Legatet uddeles for ét år ad gangen.

Ansøgning indeholdende oplysninger om økonomi og evt. studieplaner fremsendes senest 1. april 2021 på mail til [hejo@dlf.org](mailto:hejo@dlf.org) eller alm. post til:

Fondslegatet

Lolland-Falsters Lærerforening

Att.: Kim Due Christiansen

Gartnervænget 4

4800 Nykøbing F.



# KREDS 68



**Ordinær generalforsamling d. 18. marts 2021  
kl. 16.00,**

**Virtuel**

**Dagsorden**

- |  |
|--|
| <ol style="list-style-type: none"><li>1) Valg af dirigent</li><li>2) Forretningsorden</li><li>3) Beretning ved formanden</li><li>4) Regnskab ved kassereren</li><li>5) Indkomne forslag</li><li>6) Vedtagelse af næste periodes kontingent med baggrund i budgetforslag</li><li>7) Eventuelt</li></ol> |
|--|

Forslag, der ønskes behandlet på generalforsamlingen, skal være modtaget skriftligt via brev eller mail til formanden senest mandag den 8. marts 2021.

**Men HUSK at melde afbud** til [hejo@dlf.org](mailto:hejo@dlf.org), hvis du af en eller anden årsag alligevel ikke kan deltage og har tilmeldt dig.

*Birger Petersen, formand*

## Beretninger

### Guldborgsund kommune

#### Covid19

I sidste års beretning for Guldborgsund Kommune var Covid19 ikke nævnt en eneste gang. Men der er i den grad sket noget det sidste år. To nedlukninger, nødundervisning, fjernundervisning på Teams, langsom genåbning, rengøring, afspritning, håndvask og mange andre ting, som vi lærere skulle/skal forholde os til. Det er en lang, sej og kringlet vej, som vi er på, og det er desværre ikke slut endnu. Men lærerne i Guldborgsund Kommune har gjort en kæmpe indsats, og har været omstillingsparate. Ud fra meget svære betingelser, har vi givet eleverne den bedst mulige undervisning i den givne situation.

Der har under hele denne pandemi været en tæt kontakt mellem ledelsen i Center for Børn og Læring og gruppen af fællestillidsrepræsentanter i vores center. Jævnlig møder, hvor vi er blevet orienteret og taget med på råd, om udviklingen og forskellige tiltag, som kommunen skulle implementere. Det har ikke været nemt, og der har undervejs skulle tages hurtige beslutninger for at efterleve statslige krav. Selvfølgelig er der lavet mindre fejl, men kommunen har været lydhør over for de problemstillinger, vi som medarbejderrepræsentanterne har taget op. Der har været fokus på arbejdsmiljøet, og på at beskytte medarbejderne mod Covid19.

Vi lærere har fået meget anerkendelse fra vores chefer, for den måde vi har tacklet den uvante arbejdssituation på, samt for den positive og løsningsorienterede tilgang, vi har haft til at løse undervisningsopgaven.

Covid19 er stadig iblandt os, og vi skal også fremadrettet finde løsninger på de store udfordringer, der venter forude. Men ved fælles hjælp, og med fokus på vores og elevernes arbejdsmiljø, vil vi også i fremtiden give eleverne god undervisning.

#### Lokalaftaler

På grund af Covid19 kom vi lidt sent i gang med at genforhandle vores lokale arbejdstidsaftale for 2020/21. Vi havde i den tidligere aftale 120 timer, som vi kunne anvende hvor vi ønskede det, for eksempel derhjemme. Denne pulje gjorde det lidt svært for arbejdsgiverne at få lagt et skema for eleverne, men der er en fælles oplevelse af, at den øgede frihed var meget positiv. Vi blev derfor enige med kommunen om, at vi ville lade det være op til den enkelte skole at aftale, hvornår man skulle være til stede på arbejdspladsen. Det betød, at det var en aftale indgået lokalt mellem TR og skoleleder. Ud fra de tilbagemeldinger vi har fået, har dette fungeret rigtig godt, og der har, fra begge aftaleparters side, været stor tilfredshed med aftalen. Vi foreslog også, at andre ting (såsom et maksimalt undervisningsantal) skulle med i aftalen, men det var kommunen ikke interesseret i.



I forbindelse med A20 har vi hen over efteråret og vinteren haft en lang række møder med direktøren for vores center, centerchefen og skolelederforeningen. Igennem hele processen har der været et rigtig godt og konstruktivt samarbejde, hvor både åbenheden og forståelsen for hinandens faglige position har været mærkbar.

Vi blev ret hurtige enige om, at den centrale aftale skulle suppleres med de gode elementer fra vores lokalaftale.

Derfor er det også med stor tilfredshed, at vi har fået aftalt, at der, i forbindelse med tilbivelsen af opgaveoversigten, også skal beskrives et tidsforbrug af de 1680 timer, som en lærer skal arbejde om året.

Vi er godt i gang med at uddanne TR og AMR til at gå ind i det kommende arbejde omkring den nye aftale. Vi vil, fra kredsens side, møde op til Faglig Klub møder, hvor vi, sammen med jeres lokale TR, vil folde aftalen ud for jer, så alle er helt klar til at tage aftalen i brug i løbet af foråret.

Aftalen indebærer også, at der skal tid på opgaver, der tager mindre end 60 timer, hvilket ellers var grænsen i den centrale aftale. Det er ikke tænkt som et endeligt timetal på alle opgaver, men som et estimat. Derefter er det den professionelle lærer, der selv administrer tidsforbruget på den enkelte opgave.

Ekstra tid til nyuddannede, og en forsat aftaleret på tilstedeværelsen, er to af de gode ting, som også kom med i lokalaftalen. Vi har, parterne imellem, været enige om at bygge videre på det gode og konstruktive samarbejde, og vi forventer nu, at man lokalt på de enkelte skoler, fortsætter dette arbejde. Det er derfor vigtigt, at man bakker op om sin tillidsrepræsentant og bidrager til, at den nye aftale kommer godt fra start.

Der var selvfølgelig ting, som vi også gerne ville have haft med i en ny aftale, men det var ikke muligt. Den nye aftale har ingen ekstra midler med, så det er ikke sådan, at der bliver mindre undervisning. Men det vil blive tydeligt, at der er alt for mange opgaver til for lidt tid. Alle opgaver tager tid, og der skal derfor prioriteres i opgaverne. Dette kan forhåbentligt på sigt medføre, at der kommer flere midler til ansættelse af lærere. Politikerne i Guldborgsund Kommune har tidligere gemt sig bag administrationen, når det kom til ressourcspørgsmål, men med den nye aftale kommer de til at forholde sig til de tilbagemeldinger omkring ressourcer og undervisningsmængde/forberedelse, der kommer ude fra skolerne.

### **Partnerskab og flere lærere**

Partnerskabet mellem Guldborgsund Kommune og Lolland-Falster Lærerforening udløber efter dette skoleår. Pengene fra projektet forbliver i skolevæsenets budget, men det er ikke besluttet, hvordan pengene skal bruges fremadrettet. Derudover har kommunen fået penge fra staten til ansættelse af flere lærere. Kommunen har drøftet med flere forskellige interessenter, hvordan partnerskabspengene og midlerne til nye lærere skal anvendes. Bemærkelsesværdigt nok har man ikke inviteret LFL. Men for LFL er det meget simpelt, pengene skal bruges til at sænke lærernes undervisningstal og til tolærerordninger.

## **10.kl.**

Det kom som en stor overraskelse, at kommunen planlagde at flytte 10. kl. fra Sophieskolen og overdrage det til CELF/SOSU. Som en tyv om natten havde kommunen planlagt overflytningen, uden at inddrage hverken medarbejderne eller MED-systemet i processen. Der blev lavet en meget kort høringsperiode, hvor vi som faglig organisation, og som medarbejdere i MED systemet, kunne komme med høringssvar vedr. flytningen. Begge høringssvar var velbegrundede og havde dokumentation for, at 10. kl. på Sophieskolen var det, der bedst rustede de unge mennesker til deres videre uddannelsesforløb; derfor frarådede vi at flytte 10. kl. til CELF/SOSU. Der skal lyde en stor tak til de medarbejdere i kommunen, som hjalp med data og viden, så vi kunne lave to meget gennemarbejdede og informative høringssvar.

En time efter at høringssvarene skulle indsendes til kommunen (!), besluttede BFU at overflytte 10.kl. til CELF/SOSU uden også at overdrage medarbejderne. Man kan sætte spørgsmålstegn ved denne proces og brugen af de indkomne høringssvar, når man giver sig selv så kort tid til at gennemlæse høringssvarene. Høringssvar, der alle - på det kraftigste og med gode argumenter - frarådede overflytningen. Alligevel valgte politikkerne at vedtage overflytningen, på trods af at de gav udtryk for, at de var meget tilfredse med det arbejde, som de nuværende lærere i 10. kl. leverede. Begrundelsen var, at man gerne ville prøve noget nyt, og at man tror, at CELF/SOSU vil kunne gøre det bedre. Det vil sige, at man har taget en så vigtig beslutning ud fra tro, og ikke ud fra rådgivning fra de fagprofessionelle.

Det er selvfølgelig meget ærgerligt for vores kollegaer i 10. kl., at de bliver frataget deres arbejde, og den måde, som de er blevet behandlet på, hører ingen steder hjemme. Derudover er der også en masse unge mennesker, som kommer i klemme, og hvis fremtidige ungdomsuddannelse vores lokale politikere spiller hasard med.

Vi er dybt bekymrede for en stor del af vores 10. kl. elever, som i fremtiden ikke vil have den sikre base med dygtige fagprofessionelle folkeskolelærere omkring sig. Vi må alle håbe, at vores lokale politikere virkelig holder øje med 10. kl. de næste år, og at de vil være parate til at ændre deres beslutning, når eller hvis CELF/SOSU ikke kan løfte opgaven.

## **Tak**

Til sidst vil jeg rette en stor tak til alle jer TR'er og AMR'er ude på skolerne, på SOSU og i UU. I gør en kæmpe indsats for alle jeres kolleger. Specielt i denne Covid19 tid, har I været medvirkende til, at der er blevet skabt nogle fornuftige løsninger ude på de enkelte institutioner.

Samtidig skal I også have en stor tak for jeres aktive deltagelse i TR- og AMR-møderne, hvor I kommer med sparring og input til det fagpolitiske arbejde.

Lad os sammen fortsætte det gode arbejde med at forbedre arbejdsforholdene for vores kolleger, så vi får de bedst mulige forudsætninger for at udføre vores arbejde til gavn for eleverne.

*René Rygaard, fælles TR Guldborgsund*

---

**Lolland Kommune**

”Jeg holder af hverdagen

Mest af alt holder jeg af hverdagen

Den langsomme opvågningen til den kendte udsigt .....

Således starter Dan Turells digt ”Hyldest til hverdagen”.

**Covid – 19 situationen**

Længslen efter en helt almindelig hverdag var noget, der i den grad kom til at præge 2020/21, hvor Covid - 19 i stedet satte en ny standard for en ny slags hverdag.

Pandemien har nu stået på i et år. Overskuddet og energi- depoterne er ved at være brugt op og bekymringer, konstante omstillinger og et presset fysisk såvel som psykisk arbejdsmiljø, har tæret på alle.

Alligevel kan det ikke understreges nok, at alle, trods Covid -19, har leveret en hel suveræn og ekstraordinær indsats med levering af både fjern- / og nærundervisning samt nødpasning. Alle har draget omsorg for eleverne i den nye virkelighed fyldt med smittefarer, værnemidler og et utal af restriktioner.

Diverse hjemsendelser, op- og nedlukninger, indimellem uklare restriktioner blev hverdag sammen med en del læreres etablering af egen hjemmeskole for egne børn, der naturligvis blev passet samtidig med fjern – og nødundervisningen.

Følgende uddrag af en kronik i Politikken gengiver fint følgerne af nedlukningen.

*”Vi er i en nødsituation og derfor har vi også argumenteret for at undgå rigide krav og i stedet gøre en særlig indsats for at styrke de sociale relationer og faglige koblinger mellem skole, hjem og omverdenen. Hensigten er ikke at svække, men derimod styrke elevernes faglige udvikling.*

*I en nødsituation gælder det om, at eleverne ikke er mere socialt nødlidende en højest nødvendigt – også af faglige hensyn”. Citat fra Thomas Illum Hansen, leder af Center for Anvendt skoleforskning og Stig Toke Gissell, leder af det Nationale videnscenter for læremidler.*

Vigtige perspektiver at have in mente, når omstændighederne nogle steder og i perioder har været at gennemføre online undervisning med fuldt skema. Heldigvis afløst af dialog og derefter af ændringer.

Stor cadeau til alle de kreative, fleksible, tålmodige og omstillingsparate lærere – I har gjort det umulige muligt!

Tak til TRIO’erne, der på langt de fleste skoler og afdelinger har håndteret udfordringerne sammen. Og tak til sektoren for inddragelse af FTR og højt informationsniveau.

## **Aftalerne**

Heldigvis har hverdagen også omhandlet andet end Covid- 19 i Lolland Kommune og I LFL.

Det har været et godt aftaleår. Først landede LFL en ny lokalaftale for vores medlemmer i STU. Det er første gang, vi har en lokalaftale på STU- området. Vi havde en fin proces forud for aftalen med såvel medarbejdere som ledelse, og vi blev sammen klogere på hinandens verdener i løbet af processen til gavn for aftalen.

Dernæst landede vi i januar 21 en ny lokalaftale for underviserne i kommunerne baseret på A20 - aftalen. Igen havde vi sammen med Sektoren for skole- og dagtilbud samt Skolelederforeningen et godt og respektfuldt samarbejde, hvor vi var enige om at tilføre A20 aftalen de bedste ting fra vores tidligere lokalaftale, som lægger vægt på dialog, samarbejde og fleksibilitet.

LFL har store forventninger til såvel den centrale A20-aftale som til den nye lokalaftale, og vi glæder os til, at samarbejdssporet på alle niveauer bliver udmøntet.

## **Nye skoler i LK**

En ”ny ” skole, nemlig Specialskolen, som nu er placeret på 4 forskellige matrikler, startede op i august 20.

Det blev en ikke helt ukompliceret fødsel. Jeg vil blot nævne følgende problemstillinger: Ledelse placeret på forskellige matrikler, flytning af autismetilbud inde midt i året, rekrutteringsproblemer, økonomisk underskud fra Specialskolen på Centeret bragt med ind i den ”nye” specialskole, udfordring i de fysiske rammer på Østofte og Horslunde Udeskole. Desuden har LFL opmærksomhed på de forholdsvis få lærere, der er ansat til at dække undervisningen og fagrækken i Specialskolen.

Som afledning af en ”økonomisk” begrænset volumen på Specialskolen, er LFL bekymret for den afledte effekt, nemlig, at almenskolen stadig rummer elever, der burde visiteres til Specialskolen, og derfor må almenskolen nu selv finansiere midler til at oprette (special)tilbud til disse elever for at kunne give alle elever den mest optimale skolegang.

Vi må konstatere, at der stadig er flere elever til Specialskolen, end den er økonomisk gearret til – og derfor vil almenskolen igen skulle betale omkostningerne. Vi er tilbage, hvor vi startede inden Specialskolen så dagens lys som selvstændig skole; med en udfordret økonomi.

I sommeren 20 besluttede byrådet at oprette en ny International Folkeskole i Lolland Kommune – den første af slagsen i Danmark. Det er sket på foranledning af Femern Belt Contractor, der repræsenterer konsortierne bag Femern. De ønskede en international skole til de forventede udenlandske tilflytteres børn. Skolen bliver bilingval (dansk/engelsk) og starter op med Summer School i juni 21 og skolestart august 21. Skolen får plads til 100 elever i foreløbig 5 klasser fra 0 – 9. klasse. LFL er allerede startet samarbejdet med den nyansatte skoleleder og forvaltningen – og vi ser frem til samarbejdet – og ønsker den nye skole velkommen til i kredsen af Lollands øvrige Folkeskoler.

## **Budgetforliget i tal**

I eftersommeren oplevede vi, at nogle besparelsesforslag allerede trådte i kraft med virkning på budget 2020. Det drejede sig om nedlæggelse af talenthold, nedlæggelse af to stillinger i staben samt tilpasninger i PPRC’ administration og blandt personalet i PPRC.

Ved den endelige budgetvedtagelse kom der yderligere besparelser på skolernes pædagogiske Læringscentre med samlet 4,3 mio. kr. i budget 21.

Børne- og Skoleudvalget fik tilført: 7 mio. kr. til den Internationale folkeskole, 75.000 kr. til mentorer til nyuddannede lærere, 0,23 mio. til forsættelse af Familiedialog i 2021 samt økonomi til fortsættelse af afdelingslederstilling på Borgerskolen.

## **Tak**

Tak til mine TR- kolleger, som, også under vanskelige forhold, har holdt modet oppe hos lærerne, og har haft fokus på kollegernes arbejdsvilkår og trivsel. Tak for godt samarbejde.

## Håbet om at kunne vende tilbage til hverdagen

Vi sætter vores fremtidige lid til, at vacciner og testning m.m. kan ændre verden og give os hverdagen tilbage.

Jeg vil slutte beretningen med at låne de sidste strofer af Dan Turells digt i håbet om en snarlig tilbagevenden til den hverdag, vi kendte:

....

*”Jeg holder af hverdagen*

*Jeg er vild med den*

*Hold da ferie, hvor jeg holder af hverdagen*

*Jeg holder stinkende meget af hverdagen”*

*Susanne Køhler, Fælles TR Lolland*

.....

## Arbejds miljøudvalget

Først må jeg starte med at sige tusind tak for valget til kredsstyrelsen. Jeg har nu siddet i kredsen i 5 måneder og må derfor stadig betegnes som den nye dreng i klassen. Vidste vist ikke helt hvad jeg stillede op til, men er blevet meget klogere, og synes, at det politiske arbejde er enormt interessant og at vi har et fantastisk samarbejde i Nykøbing F.

## Covid 19

### Hvilken kaffe byder du uventede gæster?

Tja, var det Søren Brostrøm, Mette Frederiksen, Magnus Heunicke eller Pernille Rosenkrantz-Theil der dukkede op, kunne det godt være at de blev budt en kop Gevalia – de ser alle ud som om, at de godt kunne trænge til et skud mocca.

Utroligt at en trist lille flagermus med virus fra Wuhan kan blive til en verdensomspændende pandemi, der resulterer i, at vi som borgere og lærere skal være omstillingsparate i samme omfang som virussen muterer.

Heldigvis er vi som lærere vant til at være omstillingsparate!

Vi har lært at spritte af, vaske hænder, bruge visir og mundbind, at gøre ekstra rent, holde afstand og kun mødes med et begrænset antal mennesker, og bevæge os i diverse zoner og bobler. Det har nu stået på i over 1 år, og en vis form for Corona-træthed kan spores blandt både børn og voksne.

Når regeringen toner frem på TV, bliver retningslinjerne skåret ud i pap og er til at forstå. Senere kommer de en tur i maskinrummet hos undervisningsministeriet, hvor de bliver blødt op, og Hokus Pokus, så er Covid 19 ikke så smitsom og farlig i folkeskolen. Det meste skal helst foregå som det plejer. Skal bliver til kan og afstandskrav kan tilsidesættes osv. Det kan man som lærer og "frontpersonale" godt blive en lille smule trist og nervøs over. Mange af os går rundt med en bekymring i baghovedet om at vi kan smitte familie og venner, når vi kommer hjem fra arbejde.

Vi ved godt, at vores kerneopgave er undervisning, og at vi skal passe på de elever der fagligt og socialt ikke er gearret til virtuel undervisning foran en computerskærm, og som derfor bliver trukket tilbage på skolerne til nød- / normalundervisning, men vi skal også passe på os selv og hinanden.

Heldigvis er det blevet nemt at få en test uden ventetid i begge kommuner. Og nu ruller Falck og andre ud på skolerne, så vi kan testet to gange om ugen. Og der er frit valg mellem næse eller hals.

Både Guldborgsund og Lolland kommune har inddraget FTR i forbindelse med Corona retningslinjer og ligeledes har trioerne lokalt været på arbejde når de mange udfordringer skulle håndteres.

Heldigvis har vi kun haft ganske få tilfælde af Covid 19 i de to kommuner, men både Lolland og Guldborgsund har oplevet nedlukninger af klasser, klassetrin og skoler, og deraf følgende hjemsendelse af elever og personale.

## **Skole. Ude og hjemme**

Hvem sidder der bag skærmen? I gamle dage var det vist Jens Vejmand.

De sidste mange måneder har det on / off været kollegaer i normalklasserne.

Kollegaer er blevet sendt hjem, nogle i selvisolation pga. Covid 19, og herfra har man skulle klare undervisningen fra computeren.

Hjemmearbejdspladser blev der pludselig brug for, der skulle undervises og opfindes online nød og normalundervisning og vi skulle have alle med. Det er ikke nogen nem øvelse.

Skype og Teams møder med hele klassen, teknik der driller, netforbindelser der står af og børn der pludselig sidder på Facebook eller spiller Fortnite, fordi dagene flyder sammen, eller fordi der bliver vendt om på nat og dag.

Mange havde prøvet det i foråret. Virtuel klasserumsledelse, udvidet åbningstid og nogle steder undervisning både fysisk og virtuelt, og dermed oplevede man et dobbelt arbejds-pres.

Indskoling kom tilbage ugen før vinterferien. Det var skønt at løbe ind i (med to meters afstand) kollegaer og glade børn fra normalområdet - man har følt sig lidt som Palle alene i verden.

Ingen tvivl om at både lærere og børnene havde glædet sig til at se hinanden igen, og nu skal det sociale og faglige efterslæb forsøges indhentet.

Hvornår mellemtrin og udskoling er tilbage, er et åbent spørgsmål.

Desværre fastholder undervisningsministeren at nationale test skal gennemføres, da det er en del af strategien, når der skal findes faglige huller. Jeg troede ellers, at hun var blevet opmærksom på systemets mangler og fejl, og var kaptajn Haddock ansat i folkeskolen, havde det nok ringet for hendes øre.

Indtil videre sidder masser af kollegaer hjemme ved skrivebordet, med fare for at få ondt i ryggen og underviser, samtidig med at ens egne børn og hunden og katten skal serviceres.

Hold nu op hvor vi savner ping pong, det gode grin, den faglige sparring og det samarbejde der foregår, når vi fysisk er sammen.

## **Specialskolen Lolland**

Lolland fik en helt ny Specialskole skruet sammen. En specialskole lagt ud på mange matricler.

Og ud over stepperne gik det fra august. At være med til at Kickstarte og opfinde nye specialklasser trækker tænder ud, specielt når der desværre ikke er helt styr på logistikken og økonomien. For mange elever i klasserne, for få lærere og for få midler er aldrig et godt udgangspunkt.

Efter sommerferien hvor der skulle planlægges med nye kollegaer, gik tiden på flere af afdelingerne i stedet med at lege flyttemænd og finde ud af hvordan undervisningslokaler skulle indrettes og hvor møbler, undervisningsmaterialer og alt muligt andet skulle komme fra.

Nye kollegaer og nyvisiterede børn og unge skulle lære hinanden at kende – det tager tid, men vi har alle holdt stædigt ved, og kan nu se tilbage på de første 6 måneder med en følelse af, at det går fremad.



Midt i december flyttede Autistområdet fra centerklasserne i Maribo til lokaler i Horslunde Landsbyskole ordning – det har også været en stor omvæltning.

Da nedlukningen kom, fortsatte Specialskolerne nærmest som om alt var normalt, dette på trods af stramme retningslinjer for resten af samfundet. Vi kunne godt gå på arbejde og undervise som om intet var hændt. Vi forsøger med 2 meters afstand, når det kan lade sig gøre, håndsprit og sæbe og så ud i det blå.

### **Ny arbejdstidsaftale, A20, ny OK og Lokalaftale**

2020 blev året hvor lærerne igen fik en arbejdstidsaftale A20.

Kredsen, og i særdeleshed Susanne, Rene og Birger, har efterfølgende arbejdet knaldhardt på at få gode lokalaftaler i hus.

Det er lykkedes, og nu forestår arbejdet med at føre aftalen ud i livet på de forskellige matrikler, i trioerne og med kollegaerne. Her venter der en stor opgave for TR og AMR, og en endnu større opgave for lederne.

I Lolland kommune er det med sommerfugle i maven, at vi tager hul på skoleårets planlægning, da den ny aftale ikke indeholder 36 timers tilstedeværelse og 4 timers individuel forberedelse, og fix og flexetid længere.

I stedet er dette erstattet af en model, der ligner Guldborgsunds aftale, hvor TR og leder i dialog og i samarbejdsånd laver aftaler.

Vi håber og tror på et bedre arbejdsmiljø, nu hvor man igen skal samarbejde og kan diskutere timer, pauser forberedelse og tilstedeværelse i forbindelse med skoleårets planlægning og opgaveoversigterne der skal udarbejdes.

### **I skyggen af den store pandemi er flere vigtige arbejdsmiljøpunkter trådt i skyggen, men ikke glemt:**

Psykisk og fysisk arbejdsmiljø.

Sidst i 2020 dukkede en ny bekendtgørelse op om det psykiske arbejdsmiljø. Her blev de vigtigste regler om psykisk arbejdsmiljø samlet og kravene til det præciseret. Det er vigtigt, at bekendtgørelsen kommer til "at leve" og at der bliver diskuteret, hvordan vi kan forebygge frem for at lappe sammen. Tag bekendtgørelsen med ud i MED, TRIO og AMO-grupperne og arbejd med den, så vi forebygger i stedet for først at handle, når skaden er sket.

APV / kemisk APV (Specialskolen Lolland er gået i gang med en APV-undersøgelse.)

Fokus på Inkluderede elever der er svære at rumme i Positive læringsfællesskaber og normalklasser.

#Metoo bevægelsen fik sat fokus på krænkelser, især seksuelle krænkelser. Dette er nu også noget der skal være fokus på i skoleverdenen.

Testning / Vaccination

Desværre blev stort set alle kurser både kommunalt og i DLF-regi ramt af aflysninger. Nyvalgte TR- og AMR-kollegaer har måtte vente på at de fysiske kurser blev til virtuelle uddannelser. De er nu skudt i gang, men det bliver desværre aldrig helt det samme som at mødes et par døgn på forbundets kursusseudomme.

### **Er der så slet ikke noget godt at sige om året der gik?**

Jo, En velspillende Mikkel Hansen, der igen gjorde Danmark til verdensmestre i håndbold, en lille rover der landede fint på Mars, en ny mand i det Hvide hus og godkendte vacciner, så vi forhåbentlig alle kan få et stik i skulderen og komme sikkert igennem pandemien - **der er lys forude.**

Inden for kongerigets grænser blev det også til en arbejdstidsaftale A20 og et færdigt forhandlet OK21 resultat, der nu skal sendes ud til medlemsdebat og efterfølgende afstemning.

På Sydhavsøerne blev der fulgt op af lokalaftalerne, der skal danne grundlag for et godt arbejdsmiljø lokalt på de to kommuners mange matrikler. Det bliver et travlt forår.

Sammen står vi stærkere, også de svage, så vi ikke ender ud i Darwins: "Survival of the fittest".

Med ønsket om at vi alle snart får et stik i overarmen og en hverdag der nærmer sig noget, der ligner normalen, samt et bedre 2021.

*Bo Groth Rasmussen, Arbejdsmiljøansvarlig*

.....

## **Arbejds miljøpolitik for Lolland-Falsters Lærerforening 2021-2023**

### **Målsætning**

Lolland-Falsters Lærerforening arbejder ud fra Danmarks Lærerforenings arbejds miljøstrategi og dens fem pejlemærker.

Arbejds miljøarbejdet forestås af kredsens arbejds miljøudvalg, som refererer til kredsstyrelsen.

Det er hensigten, at arbejdet med målsætningerne, i så vid udstrækning som muligt, gøres konkret og målbart. For hvert område udarbejdes en konkret plan, som indeholder mål, arbejdsplan, tidshorisont og evaluering.

### **Fremme af arbejdsglæde og trivsel**

Arbejdsglæde og trivsel fremmes bl.a., når lærerarbejdet opleves som meningsfuldt, og når lærerne oplever at de har indflydelse på og kan lykkes med deres vigtige opgave. Vi skal i alle dele af organisationen tydeliggøre at et godt arbejds miljø er et fælles ansvar. Høj social kapital er udgangspunktet for et godt arbejds miljø på alle arbejdspladser. Vi vil derfor styrke arbejdspladskvaliteter som tillid, retfærdighed og samarbejde.

Som en del af det sociale og faglige fællesskab udvikles den enkeltes faglighed og praksis. Lærerne skal opleve sig både respekterede og vellidte af alle samarbejdspartnere. Ledelsen skal sikre at medlemmer har indflydelse på arbejdet og det nødvendige råderum for at træffe valg i forhold til udførelsen af arbejdet.

Lærerarbejdets særlige karakter betyder, at der er behov for både formel og uformel viden deling, som sikrer at lærernes professionelle stemme indgår i skolens udvikling. Det fremmes bl.a. gennem fælles pauser og andre muligheder for at mødes. De fælles pauser giver desuden mulighed for i fællesskab at kunne løse problemer og inspirere hinanden. Det bidrager også til at lette presset på den enkelte.

### **Lolland-Falsters Lærerforening 2021-2023:**

- arbejder aktivt på at aftale kommunale aftaler, der forbedrer rammerne for udførelse af det daglige arbejde for medlemmerne.

### **Forebyggelse og tidlig indsats**

Vi vil prioritere forebyggelse, så vi bidrager til at arbejds miljøet bliver sundt og sikkert, som arbejds miljøloven foreskriver. Et godt psykisk og fysisk arbejds miljø betaler sig både i forhold til menneskelige hensyn og samfundsmæssige konsekvenser. Derfor vil vi have fokus på kontinuerligt arbejds miljøarbejde, hvor det prioriteres, at opgaverne, herunder

undervisningsopgaverne, kan tilrettelægges og løses på en måde, der ikke medfører usunde arbejdsbelastninger. Vi vil have særligt fokus på, at der kan ageres i tide, mens problemer stadig er små frem for store. Kompenserende og indgribende foranstaltninger er reaktive og vi skal primært agere proaktivt.

### **Lolland-Falsters Lærerforening 2021-2023:**

- arbejder aktivt på at aftale kommunale aftaler, der forbedrer rammerne for udførelse af det daglige arbejde for vores medlemmer.

### **Indsatser, der fremmer holdbare løsninger i et helt arbejdsliv**

Vi vil arbejde for at medlemmerne har et godt og udviklende arbejdsliv både nu og i fremtiden. Et godt samarbejde og social og faglig støtte kan beskytte mod belastninger i arbejdet. Arbejdet skal planlægges, så der er sammenhæng i arbejdet og det skal organiseres, så der er mulighed for fordybelse, restitution og kontinuitet i arbejdet. Der skal være balance mellem krav og ressourcer og lærerne skal have en oplevelse af at de har de nødvendige kompetencer til at håndtere kompleksiteten i opgaverne, så der tages højde for at risici og nedslidning undgås. Medlemmer har forskellige behov i forskellige livsfasen og der skal være opmærksomhed på at arbejdspladsen kan rumme medarbejdere med midlertidig eller livslang nedsat arbejdsevne.

### **Lolland-Falsters Lærerforening 2021-2023:**

- opfordrer til, at der på skolerne udarbejdes retningslinjer og procedurer på områder af betydning for arbejdsmiljøet
- synliggør problemer med arbejdsmiljøet for offentligheden

#### Kredsens konkrete indsatser:

- **Forebyggelse:** Konsulentens deltagelse i finansierede projekter i forhold til forebyggelse, fremme af bedre arbejdsmiljø og støtte i forbindelse med sygefravær.
- **Fastholdelse:** Konsulenten støtter og rådgiver TR, AMR og medlemmer i forbindelse med sygefravær, samarbejdsproblemer, ved fare for nedslidning og ved problemer med det fysiske arbejdsmiljø.
- **Social kapital:** Konsulenten anvender i samarbejde med kommunerne Rammeaftale om social kapital i forhold til fastholdelse af medarbejdere med nedsat arbejdsevne og til fremme af den forebyggende indsats.

### **Arbejdsmiljøperspektiver altid medtænkes**

Vi vil sikre, at nye tiltag og indsatser også inddrager arbejdsmiljøperspektiver. Vi skal som organisation samlet understøtte medlemmernes muligheder for at lykkes med deres opgaver og bidrage til, at de oplever at have et godt arbejdsliv og arbejdsmiljø. I den forbindelse

har vi særligt fokus på, at arbejdspladsen som helhed har betydning for den enkeltes arbejdsmiljø.

### **Lolland-Falsters Lærerforening 2021-2023:**

- inspirerer til at der fokuseres på arbejdsmiljøspørgsmål i MED organisationen

### **Kontinuitet, systematik og koordinering**

Vi vil skabe tydelig sammenhæng i arbejdsmiljøarbejdet og undgå hovsaløsninger. Det kræver tæt samarbejde mellem alle dele af organisationen. Vi vil styrke vidensdeling for at inspirere og kvalificere arbejdsmiljøarbejdet. Vi vil derfor fremme udveksling af viden om ny forskning, lokale indsatser og erfaringer. Vi vil skabe fælles overblik over strategisk vigtige indsatsområder og metoder der virker, så den viden kan deles, og alle ved, hvor der er hjælp at hente.

Der er behov for øget koordinering af arbejdsmiljøindsatsen og for at vi i højere grad får tydeliggjort at vi i fællesskab har igangsat indsatser der har samme mål for øje. Vi vil skabe synlighed og gennemsigtighed i arbejdsmiljøarbejdet, så alle ved, hvilken retning vi bevæger os i. Der skal sikres koordinering på alle niveauer i MED-udvalgssystemet, både lokalt og kommunalt. Ledelsen spiller en central rolle i forhold til at sikre et sundt arbejdsmiljø. AMR har en nøglerolle i forhold til at sætte arbejdsmiljø på dagsorden. Vi vil derfor have fokus på, at AMR og TR skal kunne indgå på kvalificeret vis i det tætte samspil med ledelsen om alle arbejdsmiljømæssige spørgsmål. Vi prioriterer, at AMR og TR har et tæt samarbejde og i fællesskab involverer medlemmer i at skabe bedre arbejdsmiljø. Lolland-Falsters Lærerforening vil arbejde for at forbedre AMR og TR's vilkår og muligheder for at kunne varetage tillidshvervene.

### **Lolland-Falsters Lærerforening 2021-2023:**

- har en arbejdsmiljøansvarlig og et arbejdsmiljøudvalg
- afholder minimum fire årlige møder for arbejdsmiljørepræsentanterne
- kan afholde et årligt fællesmøde for TR, AMR og skoleledere
- samarbejder med DLF, FH, kommunerne m.fl. om uddannelse og mødeaktiviteter for arbejdsmiljørepræsentanterne.
- samarbejder med kommunernes arbejdsmiljøafdeling om uddannelse af arbejdsmiljørepræsentanter og om skolernes arbejdsmiljø
- holder arbejdsmiljørepræsentanterne opdateret med aktuelt materiale
- er til rådighed med rådgivning til arbejdsmiljørepræsentanterne i deres daglige arbejde
- indbyder nyvalgte arbejdsmiljørepræsentanter til et orienterende møde med kredsens arbejdsmiljøansvarlig

- opdaterer løbende kredsens hjemmeside med relevante materialer til arbejdet med arbejdsmiljø
- kvalificerer konsulenter og styrelsesmedlemmer i arbejdsmiljøspørgsmål
- arbejder på at aftale kommunale arbejdstidsaftaler for arbejdsmiljørepræsentanterne
- aflægger hvert år en skriftlig arbejdsmiljøberetning til generalforsamlingen
- fremlægger hvert andet år en arbejdsmiljøpolitik på kredsens generalforsamling



## Undervisningsudvalget

Endnu en beretning skal skrives, og dermed gøres der status over udvalgets arbejde og fokuspunkter fra sidste generalforsamling.

I det forpligtende kredssamarbejde (kreds 50, 54, 60, 61 og 68) blev det i efteråret besluttet, at Pædagogisk Udvalg skulle skifte navn til Undervisningsudvalget. Således hedder udvalget nu det samme i hhv. hovedstyrelsen og kredsstyrelsen. Arbejdsområdet er det samme som hidtil, nemlig at dele og videreformidle ny og særlig viden indenfor undervisningsområdet, at påvirke den pædagogiske debat vedr. undervisning, at medvirke til øget fokus på særlige områder indenfor undervisning, samt samarbejde med Kursus- og Uddannelsesudvalget, som nu hedder Organisationsudvalget. Der er ligeledes et naturligt samarbejde med Arbejdsmiljøudvalget, især i disse Corona tider.

Fra sidste generalforsamling og til nu har jeg lokalt i kredsen, og vi i det forpligtende kredssamarbejde, bl.a. drøftet og arbejdet med udelukkende aktuelle emner. Der ligger således ikke et nyt kommissorium for denne valgperiodes arbejde. Det giver ikke mening med faste bindinger, og slet ikke når "tingene" sker, debatteres eller besluttet så hurtigt som tilfældene ofte er. Den frihed og fleksibilitet er nu lagt ned over Undervisningsudvalget. Det betyder ikke nødvendigvis, at der ikke kan og vil være fokus på "gengangere" som f.eks. inklusion. I den forgangne periode har de mest aktuelle emner, som har krævet fokus, været:

## Valgfag og prøver

har fyldt meget og specielt i disse fortsatte Coronatider. Kredsene indsamlede og videreformidle læreres input til DLF med diskussionen for og imod prøver, prøver hvordan og hvilke osv. Nu er der så endelig kommet en overordnet afklaring udmeldt fredag den 5/2. Det giver forhåbentlig mere ro på ude hos lærere og elever i udskolingen. Dog skal der nu planlægges ude på skolerne, hvordan fagene tilgodeses og organiseres i arbejdet frem mod tilbagevenden til skolerne, og når eleverne endelig må komme tilbage således, at både lærere og elever føler sig klar til prøverne. Organiseringen af den fortsatte nødundervisning på både 8. og 9. årgang, som jo skal have årskarakterer i samtlige fag, og ikke mindst

organiseringen af nødundervisningen på 9. årg. frem til FA i dansk, matematik og engelsk, kan blive en logistisk mundfuld. Hvilket pensum og krav kan det tænkes at blive? Skal censorerne være lokale? Osv. Spørgsmålet pt. er selvfølgelig hvornår alle i (melletrinnet og) udskoling kommer tilbage på skolerne.

## Læserbrev

I dec. 2020 skrev vi igen et læserbrev med overskriften "Skolereformen er dumpet" som egentlig var en fortsættelse af læserbrevet fra feb. 2020 "Normale skoledage? Ja, tak". Baggrunden var bl.a. TIMMS rapporten (om faldende matematikresultater) som havde skabt røre og artikler. Hovedbudskabet i vores læserbrev var enkelt: Kvalitet frem for kvantitet, for der er mere brug for en skolereform nu end i 2013. Undervisningsministeren har selv udtalt, at "*der er brug for ændringer af folkeskolen i elefantstørrelse*". Der er jo fortsat ingen fremgang i elevtrivlsen, de nationale test mm. Disse målinger skulle belyse Skolereformens effekt. Tiden er inde til "noget" helt og aldeles nyt.

## Corona

kan jeg ikke rigtig komme udenom at nævne, selvom vi alle er tyndslidte ovenpå alt det, den har bragt med. Indskoling startede op mandag den 8/2 på skolerne. Mange bekymringer og fokuspunkter har været og er fortsat fremme i lyset specielt i Arbejds miljøudvalget men også i Undervisningsudvalget. For mange har peget på såkaldt "faglige læringstab" som skal indhentes, nogle elever som har det meget skidt efter så lang tids isolation, og sluttelig nogle elever som trives gevaldig godt med at være hjemme. Der bliver mange hensyn at tage, både de faglige, sociale og menneskelige hensyn og fokus, når elever og lærere mødes igen. Det bliver ligeledes en udfordring når melletrin og udskoling kommer tilbage. Det bliver ikke helt let, for alle skal trives og føle sig trygge i det, men med en fleksibel, fornuftig og rummelig plan og intension, skal det nok gå alt sammen. For de ældste, som skal videre i uddannelsesforløbene, skal der nok gives muligheder for faglig fordybelse på områder, som måske ikke blevet tillært og trænet "nok" gennem fjernundervisningen. Men folkeskolen er jo ikke endestationen for læring og dannelse men blot et af begyndelsesstederne. Melletrinnet har længere tid at gøre godt med. Men summa summarum så har eleverne ikke tabt noget læring, for de har lært så meget andet på rigtig mange planer og måder. Sammen med Arbejds miljøudvalget følges "Corona situationen og udviklingen" både nu og i forhold til næste etape af genåbningen.

## Fjernundervisning

har nok for mange medført skærmøjne og skærmlæde. Alt med måde. Det er dog ikke helt uproblematisk, hvis kamera og mikrofon samt internettet driller eller bruges som undskyldning. Online fagportalerne har langt hen ad vejen i starten været "safety first", men er blevet byttet ud med eller suppleret af gevaldig mange kreative læreres udfoldelser og løsninger på nærværende fjernundervisning. Man har denne gang hurtigere fundet en rutine og fortrolighed i at skulle fjernundervise. Den løbende kollegiale faglige og erfarings-sparing er stadig vigtig at opretholde på afstand. Ligeledes krævede den fysiske afstand



ekstremt meget i forholdet til det relationelle arbejde med eleverne, fordi fællesskabsfølelsen mangler eller er udfordret, når vi sidder bag vores egen skærm. Det psykiske arbejdsmiljø bliver man i den grad nødt til fortsat at have for øje for og på. Det gælder både for elever og lærere. Ensomheden kan meget let tage over.

### **Nationale test**

er næsten på alles læber igen. Det er ikke fordi der er kommet nye og tilrettede udgaver. De politiske forhandlinger herom blev i jan. 2021 udskudt igen. Nej, undervisningsministeren fastholder gennemførelsen af testene på trods af de kendte fejl og mangler, og hun har forlænget perioden frem til juni, hvor testene kan gennemføres, og som skal synliggøre ”skolehuller”. Jeg vil undlade at skrive, hvad jeg mener om dette krav. Dog håber jeg på, at snarlig og tiltrængt fornuft må indfinde sig i undervisningsministeriet vedr. nationale test.

### **Med præamblen i A20**

slås det fast, at skolens kerneydelse er undervisning, og kernen i aftalen som helhed er et forpligtende samarbejde. Vi når nu en gang længst med samarbejde. Jeg ser A20 som en helt ny, anderledes, spændende og befriende start for os lærere. Vi skal høres, og dermed er vores faglige og pædagogiske stemme og kompetencer tilbage i tyngde på vægtskålen igen. Medindflydelse har så stor betydning for ens trivsel og arbejdsglæde, og medindflydelsen bliver nu mere synlig og mærkbar for hver enkelt lærer i dagligdagen. Lad os komme i gang.

*Birgitte Bertelsen, formand for Undervisningsudvalget*

.....

### **Organisationsudvalget**

På et online-møde i det forpligtende kredssamarbejde - hvori Lolland-Falsters Lærerforening (LFL) samarbejder med kreds 50, 54, 60 og 61 - blev det besluttet, at 'Kursus og uddannelsesudvalget' skulle skifte navn til 'Organisationsudvalget'. Årsagen til navneændringen skal findes i, at der herefter er enslydende navne i hovedstyrelsen og i kredsstyrelserne. Men trods navneændringen udgøres Organisationsudvalgets eksistensgrundlag fortsat af to formål:

- At medvirke til uddannelse af kredsens tillidsvalgte.
- At afholde medlemsarrangementer.



Der er heller ikke ændret ved, at Organisationsudvalget i samråd med kredsstyrelsen, Arbejdsmiljø- og Undervisningsudvalget (tidligere: Pædagogisk udvalg) tilrettelægger medlemsarrangementer for kredsens medlemmer to til fire gange om året. Og derudover planlægger de fem Organisationsudvalg i det forpligtende kredssamarbejde ét til to kurser om året for de tillidsvalgte.

Men som det ses af disse formål og intentioner, er det åbenlyst, at særligt Organisationsudvalget har været ramt af de restriktioner, som Corona-situationen har medført i 2020. Men det lykkedes - trods alt - at afholde et medlemsarrangement med Helle Hein den 3. september. Her fik deltagerne et både fagligt indholdsrigt, men også et meget humoristisk oplæg om 'primadonnaerne' på arbejdspladserne, og om motivation i en præstationskultur.

Udover medlemsarrangementer tilrettelægger udvalget også det årlige internat for kredsens arbejdsmiljørepræsentanter og tillidsrepræsentanter, der i 2020 blev afholdt den 27. og 28. februar på Hotel Falster. Som et led i kredsstyrelsens arbejde med projektet 'Gearet til fremtiden' havde vi bedt direktør for DeltagerDanmark Rune Baastrup om at italesætte hvordan organisationer kan nå deres mål ved at engagere medlemmerne til at handle sammen, og derigennem opnå de ønskede mål.

Bagefter gav hovedstyrelsesmedlem (og generalforsamlingens dirigent) Thomas Andreasen sit og Hovedstyrelsens syn på DLF's aktuelle situation. Dette sammenholdt med oplægget fra Rune Baastrup blev omsat til et gruppearbejde, hvor der blandt andet blev arbejdet med de forestående periodeforhandlinger.

Fredag gav forstander på Krogerup Højskole Rasmus Meyer, et aktuelt og vedkommende oplæg om dannelse anno 2020, i skyggen af den allestedsnærværende konkurrencestat.

2020 var valgår til kredsstyrelsen, og som traditionen foreskriver, starter den nye kredsstyrelse sit samarbejde med at tage på et internat, hvor de politiske linjer og intentioner debatteres og fastlægges; dette arrangement lagde Femø Kro lokaler til den 1. og 2. oktober.

Uddannelsen af vores nyvalgte tillidsfolk blev tilpasset til at forgå online, og alle vi, der har deltaget på DLF-uddannelser ved, hvor stor en del både det kammeratlige samvær og det fysiske rammer på foreningens ejendomme betyder for udbyttet. Men dette må "Corona-generationen" desværre undvære ... i hvert fald i denne omgang.

Som en direkte følge af Corona-situationen bliver der i øvrigt i marts måned i år monteret AV-udstyr, der i langt højere grad gør det muligt at afholde møder, uddannelse og kurser i kredskontorets store mødelokale. Det medfører, at for eksempel nyvalgte tillidsrepræsentanter kan deltage online i modulerne på kredskontoret. Det er således Organisationsudvalgets håb og ønske, at kredskontoret på denne måde bliver "åbnet mere op" til gavn for medlemmerne.

Organisationsudvalget har til stadighed stor fokus på at tilrettelægge aktuelle og vedkommende kurser og medlemsmøder, og alle medlemmer opfordres til at indgive forslag til emner på fremtidige medlemsarrangementer.

*Kim Due Christiansen, formand for Organisationsudvalget*

## Fraktion 4

Den 8.januar mødtes styrelsen for pensionisterne for at pakke ca. 40 programmer, der skulle sendes ud til pensionister uden mailadresse. Samtidig udsendte Heidi programmet via mail. Vi er 398 pensionister.

Allerede den 6. februar havde vi det første arrangement. En sangaften med John Wismarch i Toreby forsamlingsgård. Under overskriften Lyd på lærred causerede John og ca. 40 pensionister sang glad og gerne med.

Og det var så det.

Resten af årets arrangementer blev aflyst. I lang tid troede vi, vi kunne gennemføre turen til Storstrømsbroen og julefrokosten. Men det lykkedes heller ikke.

Trods det har vi holdt 6 møder, hvor vi især arbejdede på programmet for 2021. Der er en del genbrug, men også nye tiltag. Der skulle findes nye datoer og laves nye aftaler.

I det forpligtende samarbejde med kredsene 50,54,60,61 nåede vi et møde inden nedlukning. Her var det kommende årsmøde, der var til debat. Der skulle være valg af hovedstyrelsesrepræsentant samt de 10 kongresdelegerede. Det er Kirsten og mig, der deltager. På mødet drøftede vi formål med vores arbejde og forretningsorden og vi fik ligeledes styr på hvem, der er vores repræsentant til kredsstyrelserne, samt kredsstyrelsernes repræsentant til os. Vores repræsentant er Knud Andresen og kredsstyrelsernes repræsentant er Lise Vadsager fra Ringsted-Sorø.

Selve årsmødet blev vi desværre forhindrede i at komme til, da man flyttede datoen for mødet få dage før afholdelse. Men vores repræsentant blev som ventet Jørn Kokkendorff og de delegerede var for størstedelen genvalg. Dog fik vi for første gang en repræsentant øst for Storebælt, nemlig Grethe Funch Jacobsen, det ser vi frem til.

Også Jørn Kokkendorff venter vi os meget af. Han har været opmand til flere oplæg til drøftelser på vores møder

Igen et år med godt samarbejde til alle sider. Nu håber vi bare på et godt arrangements år i 2021.

*Dorthe Jørgensen, formand for F4*

.....

## Beretning - Regnskab 2020 og budget 2021

Regnskabet for Lolland-Falsters Lærerforening (herefter: LFL) fremviser et reelt overskud på kr. 153.099,48 (inklusive regnskabsårets rentetilskrivning på kr. 16.719,98). Kredsstyrelsen foreslår at årets overskud forøger egenkapitalen på kr. 1.876.544,26, således, at egenkapitalen ved regnskabsårets afslutning udgør kr. 2.029.643,74.

Der var i 2020 budgetteret med et underskud på kr. 64.475,00, hvormed det opnåede resultat afviger positivt fra budgettet med kr. 217.574,48.

Årsagen hertil skal primært findes i at antallet af medlemsarrangementer i årets løb var kraftigt reduceret i forhold til, hvad kredsstyrelsen forventede ved årets start. Men når man medtænker den nævnte reduktion i medlemsarrangementerne, samt at årets generalforsamling var "neddroset", kan man - med rette - undre sig over, at overskuddet ikke er større. Dette vil jeg gøre rede for senere i nærværende beretning.

I regnskabsåret 2020 skal overskuddet således *ikke* (som i tidligere år) findes i større samlede kontingentindtægter for Fraktionerne 1,2 og 3 end budgetteret. Faktisk er den positive afvigelse kun på kr. 19.755,50 i forhold til de budgetterede kr. 3.250.000,00. Til gengæld er der en negativ afvigelse i de samlede kontingentindtægter for fraktion 4 på kr. 16.360,00. Tilsammen giver det en positiv afvigelse på kun kr. 3.395,50 i forhold til de samlede budgetterede kontingentindtægter på kr. 3.391.600,00.

Årsagerne findes derimod primært i mindreforbrug på følgende poster:

- Faglig Klub - afvigelse på kr.7.190,45
- Kørsel - afvigelse på kr. 36.538,94
- Fortæring ved møder på kreds-kontoret - afvigelse på kr. 16.062,63
- Kongresudgifter - afvigelse på kr. 8.410,30
- Generalforsamlingen 2020 - afvigelse på kr. 45.221,38
- Medlemsarrangementer - afvigelse på kr. 78.261,00

Tilsammen medfører disse poster en positiv afvigelse på kr. 191.684,70.

Som det bemærkes, er denne positive afvigelse større end regnskabsårets reelle overskud på kr. 153.099,48. Dette skyldes, at der i regnskabsåret 2020 er blevet hensat kr. 30.364,41 til at dække feriepenge til kredsens ansatte i forbindelse med ændringen i ferielovgivningen, og den mulige udbetaling. Denne revisorudregnede hensættelse er således uddraget af regnskabsårets 'mulige' overskud. Det samme gør sig gældende i forhold en hensættelse på kr. 30.000,00 til medlemsarrangementer (der dog er medregnet i afvigelsen herover), samt en hensættelse på kr. 20.000,00 til IT-udstyr. Disse tre hensættelser udgør i alt kr. 80.364,41.

Hvis det samlede hensættelsesbeløb tillægges regnskabsårets reelle overskud, opnås et beløb på kr. 233.463,90 der kan anses som et 'mulige' overskud, og som sådan er mere retvisende i forhold til det ovenover beskrevne mindreforbrug. Man kan samtidig konkludere,

at behovet for hensættelsen til de ansattes feriepenge er opstået på det helt rigtige regnskabsmæssige tidspunkt.

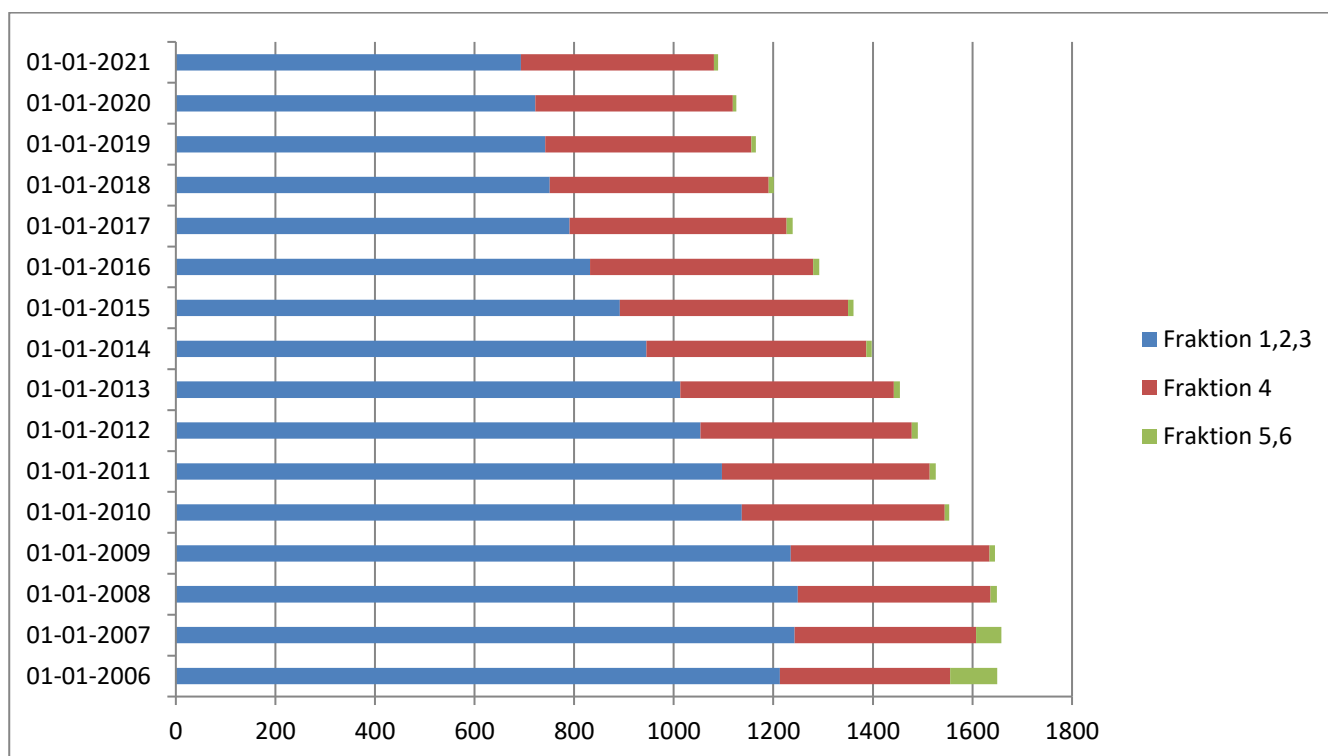
Ud over det allerede beskrevne, er der en yderligere positiv afvigelse på kr. 25.890,00, der opnås ved et gennemgående mindreforbrug på budgettets øvrige hovedområder.

## Kontingentindtægter

Til trods for at afvigelserne på kontingentindtægterne er ret minimale, er medlemstallet ligesom tidligere år reduceret. I perioden fra 1. januar 2020 til 1. januar 2021 er medlemstallet faldet med 26 medlemmer i Fraktion 1, 3 medlemmer i Fraktion 2 og 9 medlemmer i Fraktion 4.

LFL er en levende fagforening, hvis medlemstal konstant påvirkes af flere faktorer. Som vi alle ved, medfører demografireguleringer og økonomisk usikkerhed både forringelser i forhold til kerneopgaven, men også en reducere i antallet af kolleger - og antallet af lærerstillinger har selvfølgelig en afsmittende effekt på medlemstallet.

I 2020 blev A20 indgået, og Gordon Ørskov Madsen blev valgt som Danmarks Lærerforenings nye formand. Man kunne sagtens forestille sig, at disse to begivenheder kunne få en-eller-anden betydning for medlemstallet. Det har der dog ikke været indikationer på, men det forbliver usagt, da der jo ikke skal angives årsag ved hverken ind- eller udmeldelser.



Diagrammet herover viser udviklingen i antallet af medlemmer i perioden 2006 til 2021, og man kan aflæse, at medlemstallet i LFL er faldet med 520 medlemmer i perioden fra 1/1 2006 til 1/1 2021, hvilket svarer til et gennemsnitligt årligt fald på 32,5 medlemmer.

I tidligere års regnskabsberetninger har jeg redegjort for det store usikkerhedsmoment, der ligger i udarbejdelsen af budgetterne. Hovedårsagen til usikkerheden består i, at kredsens indtægter udgøres af kontingentindbetalinger, og jeg vil i forbindelse med budgettet 2021 gøre rede for de overvejelser, der ligger til grund for udarbejdelsen - herunder stillingsmæssige perspektiver i begge kommuner.

Man begynder dog at kunne ane en stigning i elevtallet i horisonten, men samtidig medfører strukturændringer at usikkerheden fortsat er til stede. Derfor er medlemstallet konstant i kredsstyrelsens fokus, og i helt særlig grad i mit fokus i forbindelse med budgetudarbejdelsen, hvilket jeg som nævnt vender tilbage til.

Pr. 1/1 2021 er vi 693 medlemmer i Fraktion 1 og 2 (og 0 medlemmer i Fraktion 3) mod 722 medlemmer pr. 1/1 2020, samt 388 medlemmer i Fraktion 4 mod 397 medlemmer pr. 1/1 2020.

Den samlede medlemsnedgang i Fraktion 1 til 4 har således i alt været på 38 medlemmer i regnskabsåret 2020 mod 37 i 2019, hvilket vil sige, at der pr. 1/1 2020 er 1.081 medlemmer i alt. (Hertil kommer 8 medlemmer i Fraktionerne 5 og 6.)

Kontingentmæssigt medfører medlemsfaldet en nedgang i kontingentindbetalingen på kr. 141.084,00 i regnskabsåret 2020 (mod en tilsvarende kontingentnedgang på kr. 102.480,00 i regnskabsåret 2019).

### **Frikøb af kredsstyrelsesmedlemmer**

Det samlede frikøbstimetal i LFL er på 5.634 timer pr. år, men da der anvendes kun 4.280 af frikøbstimerne, skal LFL ikke betale kommunerne frikøb for de resterende 1.354 timer.

Som det længe har været tilfældet, betaler kommunerne respektive for fællestillidsrepræsentanternes virke. Og da begge kommuners fællestillidsrepræsentanter også i regnskabsåret 2020 tillige er kredsstyrelsesmedlemmer, belastes LFL's frikøbskonto ikke i samme grad, som hvis det ikke var tilfældet.

Kredsens præcise frikøbsbeløb er som udgangspunkt en udfordring at beregne, idet udregningerne tager udgangspunkt i hvert enkelt kredsstyrelsesmedlems personlige timeløn (der er afhængig af anciennitet, opgaver og funktioner, samt personlige tillæg). Derudover har hvert enkelt kredsstyrelsesmedlem et individuelt antal frikøbstimer, afhængig af funktion og opgaver i kredsregi. Kredsstyrelsen sagde i 2020 tak for denne gang til Karina Pedersen, og velkommen til Bo Groth Rasmussen som nyt kredsstyrelsesmedlem, hvilket betød en ændring i frikøbsudgiften. Samtidig blev kredsopgaverne gennemgået og ændret, således at der i alt er et merforbrug på kr. 19.019,02 i forhold til de budgetterede kr. 1.080.000,00.

## Medlemsarrangementer

Som beskrevet i indledningen har regnskabsåret 2020 været kraftigt påvirket af Corona-situationen.

Udgiften til generalforsamlingen i 2020 var på kr. 17.778,62, hvilket er en afvigelse på kr. 45.221,38 i forhold til de budgetterede kr. 63.000,00.

Udgifterne til medlemsarrangementer i 2020 udgjorde kr. 26.739,00 ud over den tidligere nævnte hensættelse på kr. 30.000,00.

Samlet er der tale om en afvigelse på hele kr. 78.261,00 i forhold til de budgetterede kr. 135.000,00.

Generelt er kredsstyrelsen og Organisationsudvalget meget optagede af at tilbyde medlemmerne aktuelle og vedkommende arrangementer i tråd med de aktuelle skolepolitiske strømninger og Arbejds miljø- og Organisationsudvalgenes arbejde. Men desværre bød Corona-situationen, at der kun kunne afvikles ét enkelt medlemsarrangement i regnskabsåret 2020 (*jeg henviser hér til Organisationsudvalgets beretning*).

## Hensættelser

Hensættelsen til frikøb af kredsstyrelsesmedlemmer udgøres af kr. 1.531.978,43, en hensættelse der tager højde for, at LFL vil skulle betale frikøb for både den afgangende og den nye kredsstyrelse, hvis den siddende kredsstyrelse bliver afsat i perioden mellem to valg.

Beløbet er udregnet til at dække et fuldt frikøb af kredsstyrelsens seks medlemmer i en periode på et år (12 måneder), hvilket er fastsat til 5634 timer. Hensættelsen skal derfor betragtes som en økonomisk sikkerhed for både kredsen og dens medlemmer, idet der således er taget forbehold for en (potentiel) betragtelig merudgift.

I slutningen af regnskabsåret 2020 stod det klart for kredsstyrelsen, at der var behov for at gentænke kredsstyrelsens og de ansattes tilgængelighed. Derfor er hensættelsen til IT blevet taget i anvendelse, dels til indkøb af bærbare PC'ere, og dels til indkøb af et nyt telefonsystem baseret på mobiltelefoner. Med disse tiltag er kredskontoret blevet langt mere "mobilt" og tidssvarende, idet medlemmerne nu kan kontakte ansatte og politisk valgte, uanset om vi er på kredskontoret, eller om vi arbejder hjemme. Dette er en del af en proces, der også fortsætter i budgetåret 2021, hvor der vil blive indkøbt et AV-system til det store mødelokale, hvormed møder, kurser og uddannelse efterfølgende langt bedre vil kunne finde sted på kredskontoret. Men disse tiltag er det kredsstyrelsens håb og forventning, at kredskontoret bliver åbnet mere op for medlemmer og tillidsvalgte. For at kunne opretholde denne strategi er der, som tidligere beskrevet, hensat kr. 20.000,00 i regnskabsåret 2020.

Ydermere er også hensættelsen til inventar taget i brug, idet den gennemgang af kredskontorets møbler, som der blev redegjort for i beretningen for regnskabsåret 2019, er blevet påbegyndt. Fokus er dels på at leve op til bestemmelserne i persondataloven (GDPR - hvilket kræver aflåselige skabe til personfølsomme oplysninger), og desuden på at tilbyde et optimalt arbejdsmiljø til ansatte og politisk valgte. Dette er også en proces, der blev igangsat i regnskabsordet 2020, og som fortsætter i budgetåret 2021.

Ud over budgetafvigelseerne i de herover nævnte hovedområder, samt konsekvenserne som Corona-restriktionerne har medført, er regnskabsåret 2020 forløbet planmæssigt og forventeligt i forhold til kredsens driftsbudget.

*På denne baggrund anses resultatet for regnskabsåret 2020 for at være tilfredsstillende.*

## **Resultatregørelse samt de væsentligste afvigelser**

### **Indtægter:**

Som det fremgår af regnskabet, er der et samlet mindreforbrug på kr. 933.257,88.

Dette skyldes som hovedårsag, at der er forbrugt/hjemtaget for kr. 936.653,38 mindre i AKUT-midler end budgetteret. Det overskydende AKUT-hjemtag overføres til 2021.

Kontingentindtægterne er samlet set - og som tidligere beskrevet - kr. 3.395,50 højere end budgetteret.

### **Udgifter:**

#### **Kredsstyrelsesudgifter**

Samlet set en merudgift på kr. 15.326,03, hvortil årsagen findes i følgende poster:

- Frikøbet af kredsstyrelsesmedlemmerne udgjorde kr. 1.099.019,02, hvilket er kr. 19.019,02 mere end de budgetterede kr. 1.080.000,00.
- Udgiften til avisabonnementer til kredsstyrelsesmedlemmer udgjorde kr. 24.764,76, hvilket er kr. 2.235,24 mindre end de budgetterede kr. 27.000,00.
- Udgiften til kredsstyrelsens ulykkesforsikring udgjorde et mindreforbrug på kr. 877,02.
- Udgiften til kredsstyrelsesinternat udgjorde en merudgift på kr. 354,00.
- Udgiften til kredsstyrelseskurser udgjorde et mindreforbrug på kr. 547,56.

#### **TR-udgifter (AKUT-midler)**

Det forbrugte beløb på kr. 365.246,31 er kr. 936.653,38 mindre end det budgetterede beløb på kr. 1.301.899,69. Afvigelsen overføres til budget 2021.



### **Mødeudgifter**

Samlet set et mindreforbrug på kr. 66.323,81.

Efter regnskabsåret 2019 blev der hensat kr. 20.000,00 til afholdelse af internat i det forpligtende kredssamarbejde. Internatet var oprindeligt planlagt (og budgetteret) til at finde sted i 2019, men af praktiske årsager blev det udsat til 2020. Corona-situationen medførte dog, at internatet endnu engang måtte udskydes, og at aftalen med de planlagte oplægsholdere måtte aflyses, med en udgift på kr. 2.105,00 til følge. Denne udgift er opført under det forpligtende kredssamarbejde, og bemærk i øvrigt, at beløbet til selve internatet fortsat er hensat.

Derudover er de væsentligste afvigelser at finde i udgifterne til Faglig Klub, hvor der er realiseret kr. 7.190,45 mindre end det budgetterede beløb på kr. 12.000,00.

Udgifterne til tjenestelig kørsel er kr. 36.538,94 mindre end de budgetterede kr. 60.000,00, hvilket naturligt nok skal tilskrives Corona-situationen, og de medfølgende online-møder.

Fortæring på kredskontoret og møder i huset udgjorde en mindre udgift på kr. 16.062,63 end de budgetterede kr. 24.000,00.

Udgifterne til repræsentation og gaver udgør kr. 14.657,54, hvilket er kr. 5.657,54 mere end de budgetterede kr. 9.000,00. På denne post har der været en udgift på kr. 7.500 til tillidsvalgte, der er fratrukket deres hverv, og derudover er også købet af kalendere posteret hér.

### **Arrangementer**

Samlet set en mindre udgift på kr. 123.482,38.

Udgifterne til generalforsamlingen i 2020 udgjorde et mindreforbrug på kr. 45.221,38 og udgifterne til medlemsarrangementer samt hensættelsen på kr. 30.000,00 udgjorde et mindreforbrug på kr. 78.261,00.

Som tidligere beskrevet er den alt overskyggende årsag til afvigelserne restriktionerne og forbeholdene i forbindelse med Corona-situationen.

### **Personaleudgifter**

Samlet set en merudgift på kr. 2.802,27.

Udgifterne til løn og pension for kredsens ansatte udgør et mindreforbrug på henholdsvis kr. 11.310,11 for kredsens konsulent, og kr. 6.132,31 for kredsens faglige sagsbehandler; samlet set et mindreforbrug på kr. 17.442,42 i forhold til de samlede løn- og pensionsomkostninger på kr. 1.221.500,00.

Kurser for kredsens personale udgjorde et mindreforbrug på kr. 9.000,00.

Lønsumsafgiften udgjorde en merudgift på kr. 1.862,00.



Andre personaleudgifter (forsikringer, ATP, etc.) har samlet et mindreforbrug på kr. 1.786,26.

At der alligevel er en merudgift i forbindelse med personaleudgifterne skyldes, at der, som tidligere nævnt, er blevet hensat et revisorudregnet beløb på kr. 30.364,41 til at dække feriepenge til kredsens ansatte i forbindelse med ændringen i ferielovgivningen, og den mulige udbetaling.

### **Administrationsudgifter**

Samlet set en merudgift på kr. 12.209,77.

Heraf udgøres den primære afvigelse af merforbruget i forhold til IT-udstyr på kr. 21.301,00, hvoraf kr. 20.000,00 udgøres af den tidligere nævnte hensættelse.

Derudover er der mindreforbrug på kr. 1.551,46 på kontorartikler, kr. 2.769,06 på lønadministration og kr. 2.869,65 på kredsens udgifter til avis- og blad-abonnementer, samt et mindreforbrug på kr. 600,06 på de øvrige administrationsomkostninger.

### **Lokaleudgifter**

Samlet set et mindreforbrug på kr. 36.498,84.

Afvigelsen i forhold til alarm, forsikringer, vand og varme udgør et samlet mindreforbrug på kr. 7.493,11.

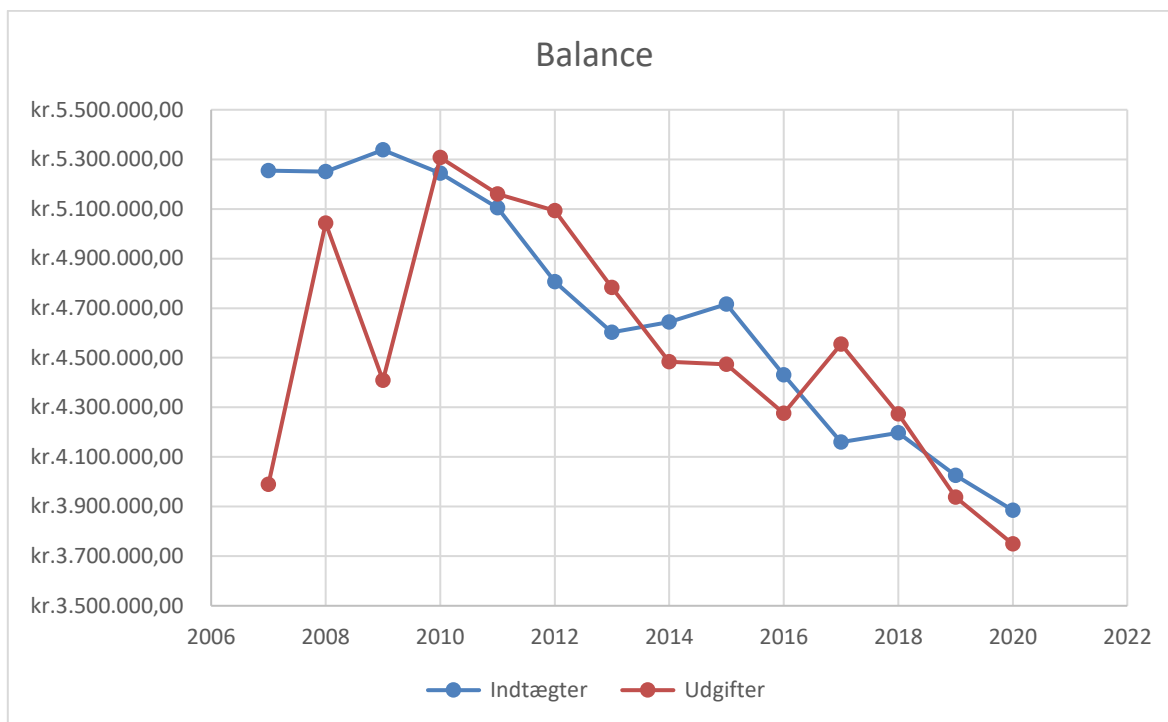
De to udgifter til rengøring og rengøringsartikler udgør et forbrug, der er hele kr. 29.005,73 mindre end posternes samlede budgetterede beløb på kr. 108.500,00. Udgiften til el er kr. 3.987,28 mindre end det budgetterede beløb på kr. 12.000,00. Begge afvigelser skyldes det ret logiske faktum, at når Corona-restriktionerne har betydet mindre fremmøde på kredskontoret, nedbringes (særligt) disse to udgifter.

### **Kredsblad**

Regnskabet fremviser i regnskabsåret 2020 fortsat ingen udgifter til kredsblad.

### **Resultatoversigt:**

Samlede indtægter	Kr.	3.885.241,81
Samlede udgifter	Kr.	-3.788.862,31
Årets ordinære resultat	Kr.	136.379,50
Samlede renteindtægter/udbytte	Kr.	81.467,10
Samlede renteudgifter	Kr.	-64.747,12
Årets resultat. ( <i>overskud</i> )	Kr.	153.099,48
Hensættelser i regnskabsåret 2020 ( <i>feriepenge til kredsens ansatte, IT-udstyr, medlemsarrangementer</i> )	Kr.	80.364,41



På diagrammet herover ses udviklingen i indtægter og udgifter i perioden 2007 til 2020. Som det fremgår, er kurverne fortsat nedadgående for både indtægter og udgifter, og til trods for de tidligere nævnte hensættelser, er kurvernes indbyrdes forløb for regnskabsårene 2019 og 2020 ret ens. Men det vil ikke være rigtigt at benævne dette som udtryk for en stabil tendens.

Som der tidligere er redegjort for, er medlemskontingentet sammen med lønudgiften til kredsens ansatte de væsentligste nøgletal. Men hvor lønudgiften er forholdsvis stabil, og kun reguleres af overenskomstbestemte lønreguleringer, er medlemskontingentet en langt mere påvirkelig og usikker faktor. Som sådan har den en markant afgørende betydning for både budgetberegningen for 2021 og for regnskabet for 2020.

## Regnskab 2020, Særlig Fond

Regnskabet for Særlig Fond 2020 udviser et overskud på kr. 52.936,64, hvilket er en positiv afvigelse på kr. 242.586,64 i forhold til det budgetterede underskud på kr. 189.650,00.

Årsagen til den meget markante budgetafvigelse er, at der var planlagt (og budgetteret med) reovering af fugerne på kredskontorets bygninger, samt at forebygge den opvarmning, der finder sted når solen opvarmer glasset i rytterlyset på kredskontorets tilbygning.

Ingen af disse to planlagte renoveringer har fundet sted i regnskabsåret 2020, hvilket primært skyldes omstændigheder i forbindelse med Corona-situationen. Men de to nævnte vedligeholdelser er i skrivende stund igangsat til at finde sted i 2021.

Ud over denne udgiftsafvigelse på vedligeholdelseskontoen er regnskabet for Særlig Fond forløbet planmæssigt i 2020, med kun ganske få afvigelser fra budgettet, hvoraf den største afvigelse beløber sig til kr. 426,43.

Kredsstyrelsen foreslår, at overskuddet i resultatet for regnskabsåret 2020 på kr. 52.936,64 overføres til Særlig Fonds egenkapital.

### **Budget 2021, Kreds 068:**

Ligesom i de tidligere år udgør grundlaget for udarbejdelse af budget 2021 dels beregnede, dels anslåede samt dels kredsbeslutede indtægts- og udgiftsposter. Beløbsestimaterne i budgettet for 2021 har et forholdsvist stabilt erfaringsmæssigt grundlag i tidligere års realiserede beløb, men der er naturligvis særlig fokus på henholdsvis budgettet og regnskabet for 2020.

I 2021 tyder det umiddelbart på, at fortsatte demografireguleringer i både Lolland og Guldborgsund kommuner vil kunne påvirke antallet af lærerstillinger. Lokale besparelser og/eller nedskæringer i denne forbindelse kan have større effekt for nogle skoler og matrikler end for andre, hvilket selvfølgelig skyldes at demografireguleringer ikke er ligeligt fordelt.

Derudover er der (i skrivende stund) nogle usikre faktorer, der har kredsstyrelsens bevågenhed, og som kan få betydning for antallet af lærerstillinger, og dermed også for medlemstallet i LFL:

- I sidste regnskabsårs kassererberetning blev det nævnt, at der var et politisk ønske om at øge 10.klassecentrets samarbejde med erhvervsskolerne i Guldborgsund kommune, men dengang var konsekvenserne endnu ikke var kendte. Vi kender nu desværre konsekvenserne, idet beslutningen er truffet og effektueret med virkning allerede fra skoleåret 2021-2022. Men betydningen i forhold til medlemstallet kender vi endnu ikke.
- I Lolland kommune er en international skole ved at se dagens lys, og dermed skulle der gerne oprettes lærerstillinger. De nærmere omstændigheder er dog endnu ikke kendte.
- Det er også uvist hvilken betydning det vil få, når tryghedspapiret, der blev udarbejdet i forbindelse med sammenlægningen af Lindeskovskolen og Østre Skole, ophører med udgangen af skoleåret 2020/21.
- Regeringen og dens støttepartier vedtog tidligere at afsætte et større millionbeløb til et generelt løft af folkeskolen i perioden fra 2020 og frem mod 2023.

For Lolland kommune drejer det sig om ca. 2 millioner kroner i 2021, og for Guldborgsund kommune drejer det sig om 3,7 millioner i 2021.

Tildelingerne er politisk øremærkede til lærerstillinger, men da det i begge kommuner er en igangværende proces, kendes betydningen endnu ikke.

- Der skal som bekendt være kommunevalg i regnskabsåret 2021, men eventuelle konsekvenser heraf står naturligvis også hen i det uvisse i skrivende stund.

Antallet af lærerstillinger er en dynamisk størrelse, der vil følge både demografireguleringer samt kommunernes politiske og administrative beslutninger. Og erfaringerne fortæller, at i takt med at antallet af lærerstillinger ændrer sig, vil medlemstallet i LFL ændre sig tilsvarende.

Som beskrevet tidligere er antallet af medlemmer pr. 1/1 2021 samlet set 37 færre end 1/1 2020, og som diagrammet tidligere viste, har LFL oplevet medlemsreduktion hvert år helt tilbage fra 2006. Derfor er det naturligvis forbundet med en vis usikkerhed at estimere medlemstallets udvikling i 2021, hvormed også budgetteringen af kontingentindtægternes størrelse vanskeliggøres.

Kredsstyrelsen har efter bedste evne forsøgt at analysere de tidligere års udvikling i medlemstal, indtægter og udgifter, og har sammenholdt denne analyse med opmærksomhedspunkterne ovenfor. Resultatet heraf ligger til grund for budgetlægningen for 2021, og der budgetteres således med et fortsat faldende medlemstal, og dermed også med faldende kontingentindtægter (ved uændret medlemskontingent) i 2021. Derimod skal det pointeres, at et tilsvarende fald i forhold til udgifterne *ikke* vil blive tilfældet.

Udgiften til løn og frikøb udgør ca. 74 % af kredsens samlede udgifter i regnskabsåret 2020. I regnskabet for 2019 var tallet 68 %, i 2018 var tallet ca. 75 %, og i regnskabsåret 2017 var det 82%.

Hvis disse procentsatser ses i lyset af den økonomiske langtidsplanlægning for perioden 2013 til 2019 (der blev vedtaget på generalforsamlingen i 2012), hvor målet var at optimere udgifterne, kan det konkluderes, at nok er udgifterne reduceret i regnskabsårene 2017, 2018 og 2019, men også at der igen er en stigning i udgifterne i regnskabsåret 2020. Dette kan som hovedårsag tilskrives dels de overenskomstmæssige stigninger i løn og tillæg, men det skal også bemærkes, at hvis der var blevet brugt kr. 100.000 mere på medlemsarrangementer og generalforsamling, ville procentsatsen være 72 % i stedet for 74 %. Og på samme måde: hvis det samlede budgetterede beløb på disse to poster (kr. 198.000,00) var blevet anvendt fuldt ud i stedet for det faktiske beløb på kr. 44.517,62, ville satsen være ca. 70%. Dermed får Corona-situationen endnu engang en stor betydning for LFL's regnskab.

Som bekendt er 2021 også et overenskomstår, men Corona-situationen har medført, at der med al tænkelig garanti er en begrænset økonomisk ramme at forhandle inden for. Dette bærer budgetudregningerne af lønudgiften af kredsens ansatte, samt udgiften til frikøb af de seks kredsstyrelsesmedlemmer også præg af.

Indtægten fra kontingenter stiger som bekendt ikke proportionalt med udgifterne, men mindskes med al historisk sandsynligvis som følge af faldende medlemstal. Det er kredsstyrelsens forventning, at det samme vil gøre sig gældende i 2021, og derfor er de samlede budgetterede indtægter mindre end de samlede budgetterede udgifter.

Diagrammet indledningsvist viser faldet i medlemstallet i LFL i perioden 2006 til 2021, og tabellen herunder illustrerer den årlige difference i kontingentindtægt i forhold til året før i perioden 2012 til 2021.

	<b>Fraktion 1 og 2</b>	<b>Fraktion 4</b>	<b>Fraktion 1,2 og 4</b>	<b>Difference</b>	<b>ift. året før</b>
<b>2012</b>	kr. 4.965.948,00	kr. 203.520,00	kr. 5.169.468,00		
<b>2013</b>	kr. 4.772.592,00	kr. 205.920,00	kr. 4.978.512,00	<b>2012-2013</b>	<b>kr. -190.956,00</b>
<b>2014</b>	kr. 4.451.904,00	kr. 212.160,00	kr. 4.664.064,00	<b>2013-2014</b>	<b>kr. -314.448,00</b>
<b>2015</b>	kr. 4.201.956,00	kr. 219.840,00	kr. 4.421.796,00	<b>2014-2015</b>	<b>kr. -242.268,00</b>
<b>2016</b>	kr. 3.918.996,00	kr. 215.040,00	kr. 4.134.036,00	<b>2015-2016</b>	<b>kr. -287.760,00</b>
<b>2017</b>	kr. 3.725.640,00	kr. 209.280,00	kr. 3.934.920,00	<b>2016-2017</b>	<b>kr. -199.116,00</b>
<b>2018</b>	kr. 3.537.000,00	kr. 211.200,00	kr. 3.748.200,00	<b>2017-2018</b>	<b>kr. -186.720,00</b>
<b>2019</b>	kr. 3.499.272,00	kr. 198.720,00	kr. 3.697.992,00	<b>2018-2019</b>	<b>kr. -50.208,00</b>
<b>2020</b>	kr. 3.404.952,00	kr. 162.770,00	kr. 3.567.722,00	<b>2019-2020</b>	<b>kr. -130.270,00</b>
<b>2021</b>	kr. 3.269.755,50	kr. 125.240,00	kr. 3.394.995,50	<b>2020-2021</b>	<b>kr. -172.726,50</b>

Hvis den samlede difference for perioden 2012-2021 udregnes, fremstår beløbet på kr. 1.774.472,50 som et økonomisk monument over det dramatiske fald i medlemstallet i perioden, og dermed implicit også over den markante reduktion i antallet af lærerstillinger.

Som tidligere beskrevet fremviser regnskabet for 2020 et reelt overskud på kr. 153.099,48, hvilket er en positiv afvigelse på kr. 217.574,48 i forhold til det budgetterede underskud på kr. 64.475,00.

Det er også tidligere beskrevet, at kredsstyrelsen forventer at udviklingen i medlemsantallet fortsat vil falde, hvilket naturligvis vil medføre konsekvenser for kontingentindtægterne. Ligeledes er det tidligere beskrevet, hvordan (særligt løn-) udgifterne fortsat vil stige.

Men samtidig er det også kredsstyrelsens forventning, at der (også fremadrettet) vil være bedre balance mellem de faktiske indtægter og udgifter, end de budgetterede underskud antyder. Årsagerne hertil er forsøgt beskrevet i nærværende beretning, og har udgangspunkt i både erfaringer og i kredsstyrelsens daglige økonomiske drift, der foregår med udvist omtanke, fortsat optimering og rettidig omhu for øje.

*På disse baggrunde foreslår kredsstyrelsen, at kontingentet holdes uændret i 2020.*

På DLF's generalforsamling i 2020 fremlagde hovedstyrelsen, at det forventedes, at der på kongressen i 2021 ville blive stillet forslag om at opskrive det centrale kontingent med kr. 10,00 pr. måned. Alt efter om forslaget bliver godkendt (og hvornår det i givet fald vil blive effektueret), vil det have betydning for vores lokale kontingentopkrævning i regnskabsåret 2021.

Kredsstyrelsen er imidlertid af den opfattelse, at kredsens økonomi er i stand til at dække denne kontingentstigning. Derfor stilles følgende forslag til generalforsamlingens behandling:

*Kontingentet til LFL nedsættes med kr. 10,00 successivt at kontingentet til DLF stiger med samme kr. 10.00.*

Skulle generalforsamlingen vedtage forslaget, vil den nævnte kontingentstigning således ikke direkte berøre medlemmernes kontingentindbetaling, idet det månedlige kontingent forbliver uændret.

I forhold til budgettet for 2021 iagttages følgende forudsætninger og forventninger:

- Faldende kontingentindtægter pga. faldende medlemstal.
- Uændret kontingent for alle fraktioner, men med kredsstyrelsens ønske om modsvarende nedsættelse af kontingentet til LFL, når kontingentet til DLF stiger.
- Faldende renteindtægter som følge af faldende rentesats - der i skrivende stund er negativ på kredsens driftskonto og højrentekonti.  
Den foreslåede øgning af egenkapitalen vil således medføre en tilsvarende lille renteændring.
- Øgede lønudgifter på 2 % som følge af den generelle lønudvikling.
- Fortsat trimning og optimering af udgiftsposter.
- "AKUT-midlerne" anvendes fortsat til delvis dækning af lønudgifter (kr. 100.000,00 i 2020).
- Udgifter til AMR-arrangementer finansieres af 'AKUT-midlerne'.
- Positiv effekt som direkte følge af, at det reelle resultat for regnskabsåret er bedre end det budgetterede resultat.
- En del ikke-beregnete poster tager udgangspunkt i postens realiserede beløb i 2020.
- Hensatte midler vil blive anvendt til hensættelsernes formål i 2021.
- Løbende opmærksomhed på regnskabets konti i forholdet mellem budgettet og de faktiske udgifter.

Ud fra disse forudsætninger og forventninger  
*budgetteres der med et underskud på kr. 161.135,00 i 2021.*

Det er dog samtidig forventningen, at det budgetterede underskud vil blive mindsket i driften, således som det har været tilfældet i regnskabsårene 2018, 2019 og 2020. En egentlig balance mellem de budgetterede indtægter og udgifter har erfaringsmæssigt vist sig svært opnåelig, primært som følge af den beskrevne usikkerhed i nøgletallene medlemskontingent og personalelønninger.

*Kredsstyrelsen foreslår, at overskuddet i regnskabsåret 2020 på kr. 153.099,48 tilføres egenkapitalen, der derved øges til kr. 2.029.643,74.*

På generalforsamlingen vil kredsstyrelsens eventuelle planer, ønsker og tiltag vedrørende sikring af kredsens samlede økonomiske midler blive fremlagt mundtligt.

*Kim Due Christiansen, Kasserer*

# Regnskab

## Resultatopgørelse for 2020, Lolland-Falsters Lærerforening

	Realiseret	Budget
<b>INDTÆGTER:</b>		
Kontingent til kreds 68	3.394.996	3.391.600
Administrationsbidrag fra Fond	25.000	25.000
Indtægt fra akutfonden	465.246	1.401.900
	<u>3.885.242</u>	<u>4.818.500</u>
Indtægter i alt		
<b>UDGIFTER:</b>		
Styrelsesudgifter	-1.431.426	-1.416.100
TR-Udgifter (Akut)	-365.246	-1.301.900
Mødeudgifter	-76.276	-142.600
Arrangementer	-157.518	-281.000
Personaleudgifter	-1.349.198	-1.345.200
Kontorhold og EDB	-93.811	-81.600
Lokaleudgifter	-265.701	-302.200
Kredsblad	0	-5.000
Revision & juridisk assistance	-9.687	-9.375
	<u>-3.748.863</u>	<u>-4.884.975</u>
Udgifter i alt		
Resultat før finansiering	<u>136.379</u>	<u>-66.475</u>
Rente og udbytte indtægter	81.468	2.000
Rente og aktieudgifter	-64.748	0
<b>Årets resultat</b>	<u>153.099</u>	<u>-64.475</u>

Der af bestyrelsen foreslås overført til næste år.



## Regnskab 2020, Lolland-Falsters Lærerforening

<b>Indtægter</b>	<b>Realiseret 31.12.20 i kr.</b>	<b>Budget 2020 i kr.</b>	<b>Afvigelse i kr.</b>
Kontingent medlemmer (fraktion 1+2+3)	-3.269.756	-3.250.000	-19.756
Adm.-bidrag SF	-25.000,00	-25.000	0
TR-AKUT samlet refusion	-365.246	-1.301.900	936.654
AKUT dækningsbidrag/løn personale	-100.000,00	-100.000	0
Kontingent pensionister (fraktion 4)	-125.240	-141.600	16.360
Lønindtægter konsulenter	0	0	0
Andre indtægter	0	0	0
<b>Indtægter i alt</b>	<b>-3.885.242</b>	<b>-4.818.500</b>	<b>933.258</b>

## Udgifter

<b>Styrelsesudgifter</b>	<b>Realiseret 31.12.20 i kr.</b>	<b>Budget 2020 i kr.</b>	<b>Afvigelse i kr.</b>
Frikøb inkl. pension (KS-medlemmer)	1.099.019	1.080.000	19.019
Kredsstyrelse, tillæg	68.201		
Kredsstyrelse, pension	11.799	80.000	0
Kredsstyrelse abonnement	24.765	27.000	-2.235
Kredsstyrelses ulykkesforsikring mv.	3.123	4.000	-877
For-/næstformand, tillæg	176.226		
For-/næstformand, pension	30.487	207.100	-387
KS-internat	10.354	10.000	354
KS-kursus	7.452	8.000	-548
Andre udgifter	-	0	-
<b>Styrelsesudgifter i alt</b>	<b>1.431.426</b>	<b>1.416.100</b>	<b>15.326</b>

<b>TR-udgifter ("AKUT")</b>	<b>Realiseret 31.12.20 i kr.</b>	<b>Budget 2020 i kr.</b>	<b>Afvigelse i kr.</b>
TR-udgifter AKUT-midler (frikøb, ophold, transport og andre udg.)	365.246	1.301.900	-936.654
<b>TR-udgifter i alt</b>	<b>365.246</b>	<b>1.301.900</b>	<b>-936.654</b>

<b>Mødeudgifter</b>	<b>Realiseret 31.12.20 i kr.</b>	<b>Budget 2020 i kr.</b>	<b>Afvigelse i kr.</b>
Forpligtende kredssamarbejde	2.105	0	2.105
Time- dagpenge (alle medlem.)	343	5.000	-4.657
Faglig Klub	4.809	12.000	-7.191
Tjenstlig kørsel	23.461	60.000	-36.539
TR-/AMR kompensation	20.372	21.600	-1.228
Møder	7.938	24.000	-16.062
Kongresudgifter	2.590	11.000	-8.410
Repræsentation og gaver	14.658	9.000	5.658
Andre udgifter	0	0	0
<b>Mødeudgifter i alt</b>	<b>76.276</b>	<b>142.600</b>	<b>-66.324</b>

<b>Arrangementer</b>	<b>Realiseret 31.12.20 i kr.</b>	<b>Budget 2020 i kr.</b>	<b>Afvigelse i kr.</b>
Generalforsamling	17.779	63.000	-45.221
Medlemsarrangementer	56.739	135.000	-78.261
F4-arrangementer	83.000	83.000	0
Andre udgifter	-	0	0
<b>Arrangementer i alt</b>	<b>157.518</b>	<b>281.000</b>	<b>-123.482</b>

<b>Personale udgifter</b>	<b>Realiseret 31.12.20 i kr.</b>	<b>Budget 2020 i kr.</b>	<b>Afvigelse i kr.</b>
Konsulent - løn, feriegodtg. mv.	644.421	655.000	-10.579
Konsulent - pension	112.269	113.000	-731
Faglig sagsbeh. - løn, feriegodtg. mv.	382.359	388.000	-5.641
Faglig sagsbeh. - pension	65.009	65.500	-491
Forsikringer (rådg. ansvar, arb.-skade, erhv.-ansvar, AES (Arbejdsmarkedets Erhvervs sygdomsforsikring))	14.764	15.000	-236
AES, AER, Finansieringsbidrag	7.834	9.300	-1.466
Regulering feriepenge - Primo	-126.670	0	-126.670
Regulering feriepenge - Ultimo	157.034	0	157.034
ATP-arbejdsgiverbidrag (ansatte)	6.816	6.900	-84
Lønsumsafgift	79.362	77.500	1.862
Personalekurser	6.000	15.000	-9.000
Andre udgifter	0	0	-
<b>Personaleudgifter i alt</b>	<b>1.349.198</b>	<b>1.345.200</b>	<b>3.998</b>

<b>Administrationsudgifter</b>	<b>Realiseret 31.12.20 i kr.</b>	<b>Budget 2020 i kr.</b>	<b>Afvigelse i kr.</b>
Kontorartikler	7.449	9.000	-1.551
Fotokopimask. Leje	5.363	5.500	-137
Porto	339	1.000	-661
Gebyrer bank, giro mv.	816	1.000	-184
Gebyrer mm. investeringer	8.921	10.000	-1.079
Gebyrer DLF (kontingentopkrævning)	14.520	15.100	-580
Telefon	12.817	12.500	317
Annoncer	0	0	-0
Mindre nyanskaffelser	480	0	480
Lønsystem drift	7.231	10.000	-2.769
Aviser, bøger, tidsskrifter og abonnementer mm.	6.631	9.500	-2.869
Edb-abonnementer (licens, webhotel, hjemmeside)	7.943	8.000	-57
Edb-programmer	0	0	0
Kontorinventar	0	0	0
Edb-udstyr	21.301	0	21.301
Andre udgifter	0	0	0
<b>Kontorhold og EDB i alt</b>	<b>93.811</b>	<b>81.600</b>	<b>12.211</b>

<b>Lokaleudgifter</b>	<b>Realiseret 31.12.20 i kr.</b>	<b>Budget 2020 i kr.</b>	<b>Afvigelse i kr.</b>
Forsikringer (husalarm, erhvervs-forsikr./indbo)	21.155	20.200	955
Husleje	125.000	125.000	0
Varme, vand, vandafledningsafgift, renovation (GSK)	32.039	36.500	-4.461
Elafgift (SEAS-NVE)	8.013	12.000	-3.987
Rengøringselskab (løn)	76.529	105.000	-28.471
Rengøringsartikler	2.965	3.500	-535
Andre udgifter	0	0	0
<b>Lokaleudgifter i alt</b>	<b>265.701</b>	<b>302.200</b>	<b>36.499</b>

<b>Pjecer/andre udgivelser</b>	<b>Realiseret 31.12.20 i kr.</b>	<b>Budget 2020 i kr.</b>	<b>Afvigelse i kr.</b>
Tryk af pjecer/materialer	0	500	-500
Andre udgifter	0	4.500	-4.500
<b>Pjecer/andre udgivelser i alt</b>	<b>0</b>	<b>5.000</b>	<b>-5.000,00</b>

<b>Revision &amp; juridisk assistance</b>	<b>Realiseret 31.12.20 i kr.</b>	<b>Budget 2020 i kr.</b>	<b>Afvigelse i kr.</b>
Revision & juridisk assistance	9.687	9.375	312
Andre udgifter	0	0	0
<b>Revision og juridisk ass. i alt</b>	<b>9.687</b>	<b>9.375</b>	<b>312</b>

<b>Udgifter i alt i kr.</b>	<b>3.748.863</b>	<b>-4.884.975</b>	<b>-1.136.112</b>
-----------------------------	------------------	-------------------	-------------------

<b>Resultat før renter i kr.</b>	<b>-136.379</b>	<b>66.475</b>	<b>202.854</b>
----------------------------------	-----------------	---------------	----------------

<b>Afskrivninger inventar kr.</b>	<b>0</b>	<b>0</b>	<b>0</b>
-----------------------------------	----------	----------	----------

<b>Rentetilskrivninger i kr.</b>			
Renteindtægter	0	-2.000	-2.000
Aktieudbytte (AL-Bankaktie)	-150	0	150
Udbytte Fuldmagtsaftale	-81.318	0	81.318
<b>Rentetilskrivning i alt</b>	<b>-81.468</b>	<b>-2.000</b>	<b>-79.468</b>

<b>Renteudgifter</b>			
Renteudgifter bank	1.526	0	1.526
Renteudgifter i øvrigt	84	0	84
Nedregulering af kurs	63.138	0	63.138
<b>Renteudgifter i alt i kr.</b>	<b>64.748</b>	<b>0</b>	<b>64.748</b>

<b>Årets resultat</b>	<b>-153.099</b>	<b>64.475</b>	<b>217.574</b>
-----------------------	-----------------	---------------	----------------

**Balance pr. 31. december 2020, Lolland-Falsters Lærerforening****Aktiver**

Likvide beholdninger	2.493.299
Værdipapirer og kapitalandele	2.181.217
Tilgodehavende	<u>72.642</u>

**Aktiver i alt** 4.747.158

**Passiver**

Egenkapital primo	1.876.545
Overført overskud	<u>153.099</u>

**Egenkapital i alt** 2.029.644

**Hensatte forpligtelser:**

Øvrige hensættelser	230.897
Hensat til akut	0
Hensat til IT	63.098
Hensat inventar	192.785
Hensat til F4	76.679
Beregnete hensættelser til frikøb	1.531.978
Hensat konsulentbistand	<u>65.834</u>

**Hensatte forpligtelser i alt** 2.161.271

**Gældsforpligtelser**

Skyldige omkostninger, kortfristede	349.410
Anden gæld, kortfristede	206.833
Anden gæld, langfristede	<u>0</u>
<b>Gældsforpligtelser i alt</b>	<u><u>556.243</u></u>

**Passiver i alt** 4.747.158

## Resultatopgørelse for 2020, Særlig fond § 13

	Realiseret	Budget
<b>INDTÆGTER:</b>		
Huslejeindtægter	125.000	125.000
Øvrige indtægter	<u>0</u>	<u>0</u>
Indtægter i alt	<u>125.000</u>	<u>125.000</u>
<b>UDGIFTER:</b>		
Administrations- og bankgebyruder	-34.375	-34.875
Lokaleomkostninger	<u>-36.504</u>	<u>-280.500</u>
	<u>-70.879</u>	<u>-315.375</u>
<b>Resultat før renter</b>	<b>54.121</b>	<b>190.375</b>
Renteudgifter	<u>-1.184</u>	<u>725</u>
<b>Årets resultat af ordinær drift</b>	<b><u>52.937</u></b>	<b><u>-189.650</u></b>

Der af bestyrelsen foreslås overført til næste år.

## Regnskab 2020, Særlig fond § 13

Indtægter SF	Realiseret 31.12.20 i kr.	Budget 2020 i kr.	Afvigelse i kr.
Husleje	-125.000	-125.000	0
Renteindtægter bank/giro	0	-725	-725
Øvrige indtægter	0	0	0
<b>Indtægter i alt</b>	<b>-125.000</b>	<b>-125.725</b>	<b>725</b>

**Udgifter SF**

Konfliktudbetalinger	Realiseret 31.12.20 i kr.	Budget 2020 i kr.	Afvigelse i kr.
Frikøb konflikt	0	0	0
Kredsaktioner	0	0	0
Medlemmers udlæg	0	0	0
Kørsel konflikt	0	0	0
Div. udgifter	0	0	0
<b>Konflikt-udbetalinger i alt</b>	<b>0</b>	<b>0</b>	<b>0</b>

Administration	Realiseret 31.12.20 i kr.	Budget 2020 i kr.	Afvigelse i kr.
Administrationsbidrag	25.000	25.000	0
Revision	9.375	9.375	0
Gebyrer	0	500	-500
Ejendomsforsikring	8.059	8.000	59
Ejendomsskatter	10.426	10.000	426
Vedligeholdelsesudgifter	18.019	262.500	-244.481
Øvrige udgifter/renteudgifter	1.185	0	1.185
<b>Administration i alt</b>	<b>72.063</b>	<b>-315.375</b>	<b>-243.311</b>

<b>Udgifter i alt</b>	<b>72.063</b>	<b>-315.375</b>	<b>-243.311</b>
-----------------------	---------------	-----------------	-----------------

<b>Årets resultat i kr.</b>	<b>52.937</b>	<b>-189.650</b>	<b>242.587</b>
-----------------------------	---------------	-----------------	----------------

Årets resultat udviser et overskud på 52.937 kr. som kredsstyrelsen foreslår overføres til egenkapitalen næste år.

Det af revisoren udarbejdede og reviderede regnskab med tilhørende påtegninger og underskrift fra hhv. formand, kasserer, kredsstyrelse, kritiske revisorer og revisor vil foreligge på generalforsamlingen.

*Kim Due Christiansen, Kasserer*

---

**Balance pr. 31. december 2020, Særlig fond § 13****AKTIVER:**

Likvide beholdninger	2.042.932
Gartnervænget 4, Anskaffelsespris primo	6.087.559
<b>Aktiver i alt</b>	<b><u>8.130.491</u></b>

**Balance Passiver pr. 31. december 2020****PASSIVER:**

Overført overskud	<u>8.130.491</u>
Egenkapital i alt	<u>8.130.491</u>

**GÆLD:**

Gæld	<u>0</u>
Gæld i alt	<u>0</u>

**Passiver i alt****8.130.491**



**Budget 2021, Lolland-Falsters Lærerforening**

<b>Indtægter</b>	<b>Konto nr.</b>	<b>Budget 2021 i kr.</b>
Kontingent medlemmer (fraktion 1+2+3)	1020	-3.250.000
Adm.-bidrag SF	1040	-25.000
TR-AKUT beløb	1050	-
Akut dækningsbidrag (konsulenter, HK-ansat)	1055	-100.000
Tab på kontingent	1060	-
Kontingent pensionister (fraktion 4)	1070	-141.600
Hensættelse (konsulenter)	1075	-
Andre indtægter	1090	-
<b>Indtægter i alt</b>		<b>- 3.516.600</b>

**Udgifter**

<b>Styrelsesudgifter</b>	<b>Konto nr.</b>	<b>Budget 2021 i kr.</b>
Frikøb inkl. pension (KS-medlemmer)	2010	1.100.000
Kredsstyrelse tillæg	2021	68.200
Kredsstyrelse pension	2021	11.800
Kredsstyrelse abonnement	2025	27.000
Kredsstyrelses ulykkesforsikring mv.	2030	3.900
For-/næstformandstillæg	2045	180.000
For-/næstformandspension	2046	31.200
KS-internat	2070	5.000,00
Kursusudvalgsmedlemmer/KS	2080	8.000,00
Andre udgifter	2090	0
<b>Styrelsesudgifter i alt</b>		<b>1.435.100</b>

<b>TR-udgifter ("AKUT")</b>	<b>Konto nr.</b>	<b>Budget 2021 i kr.</b>
TR-udgifter AKUT-midler (frikøb, ophold, transport og andre udg.)	2110	-
TR-udgifter KREDS-midler udgifter (buffer for kurser, fortæring, frikøb, transport mm.)	2115	-
<b>TR-udgifter i alt</b>		<b>-</b>

<b>Mødeudgifter</b>	<b>Konto nr.</b>	<b>Budget 2021 i kr.</b>
Forpligtende kredssamarbejde	2215	0
Time- dagpenge (alle medlem.)	2220	5.000
Faglig Klub	2235	12.000
Tjenstlig kørsel (gul)	2240	60.000
TR- og AMR-kompensation	2242	24.000
Fortæring (kredskontoret)	2250	24.000
Kongresudgifter	2260	11.000
Repræsentation, gaver og donationer	2270	12.000
Andre udgifter	2290	0
<b>Mødeudgifter i alt</b>		<b>148.000</b>

<b>Kurser og konferencer</b>	<b>Konto nr.</b>	<b>Budget 2021 i kr.</b>
Generalforsamling	2410	60.000
Medlemsarrangementer	2430	135.000
Seniorarrangementer	2450	83.000
Andre udgifter	2490	0
<b>Kurser og konferencer i alt</b>		<b>278.000</b>

<b>Personale udgifter</b>	<b>Konto nr.</b>	<b>Budget 2021 i kr.</b>
Konsulent - løn, feriegodtg. mv.	3005	690.150
Konsulent pension	3006	121.000
Faglig sagsbehandler - løn, feriegodtg. mv.	3010	411.960
Faglig sagsbehandler pension	3011	71.500
Forsikringer (rådg. ansvar, arb.-skade, erhv.-ansvar og SAKS)	3015	15.250
AES, AER, Finansieringsbidrag og Barsel.dk	3016	8.500
ATP-arbejdsgiverbidrag (ansatte)	3100	6.900
Lønsumsafgift	3120	78.500
Personalekurser	3170	15.000
Andre udgifter	3190	0
<b>Personaleudgifter i alt</b>		<b>1.418.760</b>

<b>Kontorhold og EDB</b>	<b>Konto nr.</b>	<b>Budget 2021 i kr.</b>
Kontorartikler	3410	9.000
Fotokopimask. leje	3420	5.500
Porto	3430	1.000
Gebyrer bank, giro mv.	3440	1.000
Gebyrer mm. investering	3442	9.000
Gebyrer DLF (kontingent-opkrævning)	3445	14.500
Telefon	3450	12.500
Annoncer	3455	0
Mindre nyanskaffelser	3460	0
Lønssystem drift	3470	9.500
Aviser, bøger, tidsskrifter og abonnementer mm.	3480	9.500

Edb-abonnementer	3510	7.500
Edb-programmer	3520	0
Kontorinventar	3530	0
Edb-udstyr	3540	
Andre udgifter	3590	0
<b>Kontorhold og EDB i alt</b>		<b>79.000</b>

<b>Lokaleudgifter</b>	<b>Konto nr.</b>	<b>Budget 2021 i kr.</b>
Forsikringer (husalarm, erhvervsforsikring/ indbo)	3705	20.500
Husleje	3710	125.000
Varme, vand, vandafledningsafgift, renovation (GSK)	3730	35.500
Elafgift (SEAS-NVE)	3750	12.000
Rengøringselskab	3760	110.000
Rengøringsartikler	3770	3.500
Andre udgifter	3790	0
<b>Lokaleudgifter i alt</b>		<b>306.500</b>

<b>Kredsblad</b>	<b>Konto nr.</b>	<b>Budget 2021 i kr.</b>
Kredsblad trykning	3910	-
Kredsnyt og div. tryksager	3920	500
Andre udgifter + kalendere	3950	4.500
<b>Kredsblad i alt</b>		<b>5.000</b>

<b>Revision &amp; juridisk assistance</b>	<b>Konto nr.</b>	<b>Budget 2021 i kr.</b>
Revision & juridisk assistance	4110	9.375
Andre udgifter	4190	0
<b>Revision og jura i alt</b>		<b>9.375</b>

<b>Udgifter i alt kr.</b>	<b>3.679.735</b>
<b>Indtægter i alt kr.</b>	<b>-3.516.600</b>
<b>Resultat i kr.</b>	<b>163.135</b>
<b>Afskrivninger inventar i kr.</b>	<b>-</b>
<b>Rentetilskrivninger i kr.</b>	
<b>Renteindtægt</b>	<b>- 2.000</b>
<b>Renteudgift</b>	<b>-</b>
<b>Rentetilskrivning i alt i kr.</b>	<b>-2.000</b>
<b>Årets resultat (underskud) i kr.</b>	<b>161.135</b>

**Kontingent 2021:**

Der forventes almindelig fremskrivning på løn og priser.

Kredsstyrelsen foreslår uændret kontingent for alle medlemmer i fraktion 1 og 2, KC-medlemmer i fraktion 3 samt medlemmer i fraktion 4, og indstiller derfor følgende månedlige kontingentsatser for 2021.

**Kredsstyrelsen indstiller derfor følgende lokale kontingentsatser for 2021:**

Fraktion	Kr. DLF centralt	Kr. Kreds 68	I alt kr. pr. mdr.
1-2	213,00	393,00	606,00
3 (KC)	213,00	393,00	606,00
4	71,00	40,00	111,00
6	94,00	0,00	94,00

Kontingentsatserne træder i kraft 1. januar 2021 og opkræves kvartalsvis primo jan.-apr.-juli-okt. Fraktion 4 og 6 opkræves en gang årligt primo januar.

Det forventes, at Hovedstyrelsen, på kongres 2021, fremsætter forslag om en central kontingentstigning på 10,00 kr. pr. medlem i fraktionerne 1, 2 og 3.

LFL foreslår, at når den varslede centrale kontingentstigning træder i kraft, bliver det lokale kontingent nedskrevet med tilsvarende 10,00 kr., således at medlemmerne ikke som sådan bemærker stigningen.

Fraktion	Kr. DLF centralt	Kr. Kreds 68	I alt kr. pr. mdr.
1-2	223,00	383,00	606,00
3 (KC)	223,00	383,00	606,00
4	71,00	40,00	111,00
6	94,00	0,00	94,00

Vedtages kontingentforslaget ikke på generalforsamlingen 18. marts 2021 reguleres kontingentet pr. 1. juli 2021.

**Budget 2021, Særlig fond § 13****Indtægter SF**

	<b>Konto nr.</b>		<b>Budget</b>
Husleje	10101	kr.	125.000
Renteindtægter bank	10130	kr.	725
<u>Øvrige indtægter</u>	<u>10150</u>	<u>kr.</u>	<u>-</u>
<b>Indtægter i alt</b>	<b>10191</b>	<b>kr.</b>	<b>125.725</b>

**Udgifter SF**

	<b>Konto nr.</b>		<b>Budget</b>
Konflikt	10205	kr.	-
Konflikt udbetalt medl.	10208	kr.	-

**Administration**

Administrationsbidrag	10210	kr.	-25.000
Revision	10220	kr.	-9.375
Gebyrer	10230	kr.	-500
Ejendomsforsikring	10250	kr.	-8.000
Ejendomsskatter	10320	kr.	-10.000
Vedligeholdelsesudgifter	10330	kr.	-262.500
<u>Øvrige udgifter</u>	<u>10370</u>	<u>kr.</u>	<u>-</u>
<b>Administration i alt</b>	<b>10399</b>	<b>kr.</b>	<b>-315.375</b>

**Udgifter i alt** **kr. -315.375**

**Årets resultat** **kr. -189.650**